

令和7年度  
富士宮市立図書館の概要



富士宮市立図書館

# 図書館の自由に関する宣言

日本図書館協会

1954年5月30日採択 1979年改訂

図書館は、基本的人権のひとつとして知る自由をもつ国民に、資料と施設を提供することをもっとも重要な任務とする。

この任務を果たすため、図書館は次のことを確認し実践する。

- 第1 図書館資料収集の自由を有する。
- 第2 図書館は資料提供の自由を有する。
- 第3 図書館は利用者の秘密を守る。
- 第4 図書館はすべての検閲に反対する。

図書館の自由が侵されるとき、われわれは団結して、あくまでも自由を守る。

第5次富士宮市総合計画

後期基本計画

基本目標4 教育文化

「郷土に学び郷土を愛する心豊かな人を育むまちづくり」

政策4 社会教育

「豊かな心を育む学習環境の充実したまち」

施策2 図書館活動の推進

- (1) 図書館サービスの充実
- (2) 図書館サービス提供拠点（サービスポイント）の拡充
- (3) 利用環境の充実と整備

# 目 次

1 人口・面積・位置	3
2 図書館の沿革	3
3 図書館サービス網	5
4 図書館施設の概要	6
5 図書館施設案内図	8
6 図書館利用案内	10
7 図書館の機構及び事務分掌	12
8 図書館協議会	13
9 予算	14
10 令和7年度図書館運営方針（主要施策）	15
11 令和7年度図書館業務計画の概要	16
12 自動車図書館（ひばり号）巡回一覧表	20
13 図書館関係読書グループ等	21
14 月別利用状況表	22
15 月別登録者数	24
16 資料受入数及び蔵書冊数	26
17 分類別利用状況表	30
18 年齢階層別有効登録者数	31
19 過去5年間の年度別利用状況表	31
20 業務報告	32
21 富士宮市立図書館のあゆみ	41
条例・規則等	
1 富士宮市立図書館条例	44
2 富士宮市立図書館条例施行規則	47
3 富士宮市立図書館処務規則	51
4 富士宮市立図書館資料収集方針	53
5 富士宮市立図書館資料廃棄基準	55

# 1 人口・面積・位置

(令和7年4月1日現在)

人口 126,349人(外国人登録数3,360人を含む。)

世帯数 59,459世帯

面積 389.08k㎡

距離 東西 20.92km 南北 32.63km

海拔 最低 35m 最高 3,776m

東経 138度37分17秒 北緯 35度13分20秒

## 2 図書館の沿革

- 昭和 4. 8 大宮町立図書館開館(大宮町城山1333番地の1旧市役所新館)  
9. 2 優良図書館として文部省から表彰される  
17. 6 富士宮市誕生に伴い名称を富士宮市立図書館と改める  
20. 8 戦時強制疎開のため解体(同年7月 富士宮青年学校へ移転)  
21. 7 大頂寺へ移転(市内連雀町・現在の東町)  
21.11 富士宮市医師会城山診療所を借用し開館  
42. 6 旧専売公社へ移転(市内宮町14-2)  
43.12 旧税務署跡購入契約締結(21,054,400円)  
44. 9 市立図書館開館  
(市内宮町14-22 敷地面積1,838.82㎡ 床面積464.31㎡)  
50. 7 ライトバンにより移動文庫開始  
51. 8 青年会議所から寄贈されたJ C号による巡回開始  
54.10 自動車図書館「ひばり号」(マイクロバス特装車)購入  
57. 7 市立図書館用地確保(市内宮町 敷地面積4,237.32㎡)  
60.10 J C号を自動車図書館「ひばり2号」(ルートバン特装車)に買い替え  
62. 8 市立中央図書館起工式  
平成 元. 1 市立中央図書館竣工  
元. 3 富士宮市立中央図書館開館(宮町13-1)  
3.10 日本図書館協会から建築賞(特定賞)を受賞  
4. 7 市立西富士図書館起工式  
4. 8 自動車図書館「ひばり1号」(マイクロバス特装車)買い替え  
5. 2 市立西富士図書館竣工  
5. 3 富士宮市立西富士図書館開館(上井出632-1)  
8. 4 図書館10か年計画の策定及び年度計画の策定を開始  
図書資料の取扱いを備品(20,000円以上)と消耗品に分ける  
係制(管理係、サービス係)の導入  
8.10 図書館キャラクターマーク(ブックちゃん)、標語「あなたの図書館 わく  
わく図書館」「ここにうるおい 本のある暮らし」「図書館は知りたいあな  
たをお手伝い」の制定  
10. 4 開館時間の延長に関し、4月1日から試行(中央館)  
10. 8 市民リサイクル文庫を開設  
10.11 開館時間の延長に関し、図書館協議会から答申される  
11. 4 毎週水・金曜日の開館時間を午後7時まで延長を開始  
11.10 図書館情報提供システムを変更(三菱→サン・データセンター)  
12.12 自動車図書館「ひばり2号」(ルートバン特装車)買い替え  
16.11 図書館情報提供システム更新に伴い、インターネットを活用した図書館情報  
提供システムが稼働  
17. 2 インターネット、携帯電話による予約サービス開始

- 17. 9 在館資料予約サービス開始
- 19. 2 中央図書館にエレベーター完成（3月3日供用開始）
- 19. 4 土・日の祝日を開館
- 19.12 自動車図書館車「ひばり1号」（4トントラック特装车）買い替え
- 20. 1 毎週木曜日の開館時間を午後7時まで延長を開始
- 21. 3 中央図書館開館20周年記念事業開催
- 22. 3 富士宮市立図書館創設80周年記念事業開催
- 22. 3 富士宮市と芝川町合併。くれいどる芝楽内に芝川図書館開設
- 22.11 図書館情報提供システム更新
- 23. 3 芝川会館内に芝川図書館開館（長貫1131-6）
- 23. 3 英文多読図書を購入（地域活性化交付金 住民生活に光をそそぐ交付金による）
- 23. 9 公衆無線LAN導入
- 23.10 図書館にICシステムを導入
- 24. 3 自動車図書館の搭載パソコンをオンライン化
- 25. 4 ブックスタート事業開始
- 26. 4 富士宮駅前交流センター「きらら」に図書館情報提供システムを設置（オンライン化）
- 27. 4 平成27年度子どもの読書活動優秀実践図書館として文部科学大臣表彰を受ける（富士宮市立図書館として表彰）
- 27. 9 大富士交流センターに図書館情報提供システムを設置（オンライン化）
- 28. 1 国立国会図書館デジタル化送信サービス開始
- 28.10 図書館情報提供システム、地域新聞データベース公開、自動返却機導入
- 28.12 自動車図書館「ひばり2号」を買い替え
- 29. 7 2階ラウンジに飲食コーナーを設置
- 29.10 沼津市立図書館との相互利用協定を締結
- 30. 6 中央図書館と西富士図書館に防犯カメラを設置  
（中央図書館：計4か所 西富士図書館：計2か所）
- 令和 元. 5 中央図書館ベビーステーション登録
- 元. 6 中央図書館視聴覚ライブラリー改修修繕
- 元. 7~11 中央図書館開館30周年記念事業開催
  - 2. 4~5 新型コロナウイルス感染拡大防止のため4月18日から5月18日まで縮小開館（入館制限）を実施、及び自動車図書館の巡回中止
  - 2. 7~3 芝川図書館開館10周年記念事業開催
  - 2.12 国立国会図書館レファレンス協同データベース事業参加
  - 3. 4 富丘交流センターに図書館情報提供システムを設置（オンライン化）
  - 3. 6 西富士図書館視聴覚ライブラリー改修修繕
  - 3. 7 雑誌スポンサー開始
  - 4. 1 中央図書館空調設備改修工事（長寿命化）による冷温水発生機の改修
  - 4.11 図書館情報提供システム機器更新。図書館ホームページ上での地域新聞記事見出し検索機能、スマートフォンやマイナンバーカードでの貸出し機能を追加
  - 5. 1 中央図書館長寿命化工事（屋上防水、外壁改修、駐輪場改修）
  - 5. 2 中央図書館施設改修工事（児童コーナー床、トイレ）
  - 5. 6 中央図書館長寿命化工事（機械設備工事 空調設備のファンコイル、冷却塔）
  - 5.12 中央図書館長寿命化工事（電気設備工事 火災報知設備、受変電設備）
  - 6. 2 中央図書館床改修工事（一般開架コーナー床）
  - 6. 2 西富士図書館長寿命化工事（屋根改修、防水・塗装・建具の更新）

### 3 図書館サービス網

(令和7年4月1日現在)

富士宮市における図書館サービス網は、中央図書館・西富士図書館・芝川図書館・自動車図書館(ひばり号)及び富士宮駅前交流センター・大富士交流センター・富丘交流センター・公民館図書室等(配本所)で構成されている。

- (1) 中央図書館  
富士宮市の図書館サービス網の中心館。



- (2) 西富士図書館  
北部地域を担当する地域館。



- (3) 芝川図書館  
芝川会館の中にある地域館。1階は一般書フロア、2階は児童書フロア。



- (4) 自動車図書館(ひばり号)  
ひばり1号・2号の2台の自動車図書館車で、市内を巡回し、図書の貸出を行っている。



- (5) 富士宮駅前交流センター・大富士交流センター・富丘交流センター  
交流センターの中にある図書室・図書コーナー。図書館とのオンライン化により貸出、返却、予約サービス等が可能となっている。

- (6) 公民館図書室等(配本所)  
南部公民館・富士根北公民館・富士根南公民館・西公民館・芝川公民館・柚野公民館・上野会館に約1,000冊から5,000冊の図書を配本。定期的に図書を交換している。

## 4 図書館施設の概要

(1) 中央図書館	
開館	平成元年3月29日
所在地	富士宮市宮町13番1号(〒418-0067)
電話	0544-26-5062
FAX	0544-26-1284(事務室)0544-26-9350(レファレンス室)
敷地面積	5,114.70 m <sup>2</sup>
延べ床面積	3,802.06 m <sup>2</sup>
構造	鉄筋コンクリート造 一部地下1階、地上2階 塔屋
規模	

1階 (1,931.737 m <sup>2</sup> )	
一般開架	921.994 m <sup>2</sup>
青少年コーナー	
ブラウジング(軽読書)コーナー	
サービスカウンター	
エレベーター	
児童コーナー	436.233 m <sup>2</sup>
お話し室	
対面朗読室	16.517 m <sup>2</sup>
レファレンス室	382.137 m <sup>2</sup>
その他(風除室、トイレ等)	174.856 m <sup>2</sup>
2階 (1,241.753 m <sup>2</sup> )	
視聴覚ライブラリー	126.898 m <sup>2</sup>
CD 2ブース	
LD・DVD 13ブース	
編集・録音室	11.352 m <sup>2</sup>
視聴覚ホール	140.336 m <sup>2</sup>
洋室会議室	110.770 m <sup>2</sup>
和室会議室	72.767 m <sup>2</sup>
学習室	47.839 m <sup>2</sup>
事務・整理作業室	163.094 m <sup>2</sup>
自動車図書館書庫・車庫	180.851 m <sup>2</sup>
その他(風除室、トイレ、エレベーター等)	387.846 m <sup>2</sup>
地階 (576.946 m <sup>2</sup> )	
閉架書庫	306.893 m <sup>2</sup>
機械室	236.172 m <sup>2</sup>
その他(階段室等)	33.881 m <sup>2</sup>
塔屋 ( 51.628 m <sup>2</sup> )	
電気室	
駐車場	73台(駐輪場有)

### 自動車図書館車

ひばり1号(平成19年12月購入)3,000冊積載  
 ひばり2号(平成28年12月購入)1,300冊積載

(2) 西富士図書館

開館 平成5年3月28日  
所在地 富士宮市上井出632番地の1(〒418-0103)  
電話 0544-54-2020  
FAX 0544-54-2277  
敷地面積 1,910.64 m<sup>2</sup>  
延べ床面積 622.55 m<sup>2</sup>  
構造 鉄骨造平屋建て  
規模

一般開架 387.27 m<sup>2</sup>  
児童コーナー  
レファレンスコーナー  
ブラウジング(軽読書)コーナー  
サービスカウンター  
視聴覚コーナー 17.41 m<sup>2</sup>  
LD・DVD 4ブース  
展示コーナー 11.90 m<sup>2</sup>  
多目的ホール 62.16 m<sup>2</sup>  
事務室等 68.93 m<sup>2</sup>  
閉架書庫 25.79 m<sup>2</sup>  
その他(風除室、トイレ等) 49.09 m<sup>2</sup>

駐車場 13台(駐輪場有)

(3) 芝川図書館

開館 平成23年3月23日  
所在地 富士宮市長貫1131番地の6 芝川会館内(〒419-0315)  
電話 0544-65-2802  
FAX 0544-68-3811  
延べ床面積 663.41 m<sup>2</sup>(図書館専用部分)  
構造 鉄骨鉄筋コンクリート造 地下1階地上3階建て(芝川会館)  
規模(図書館スペース)

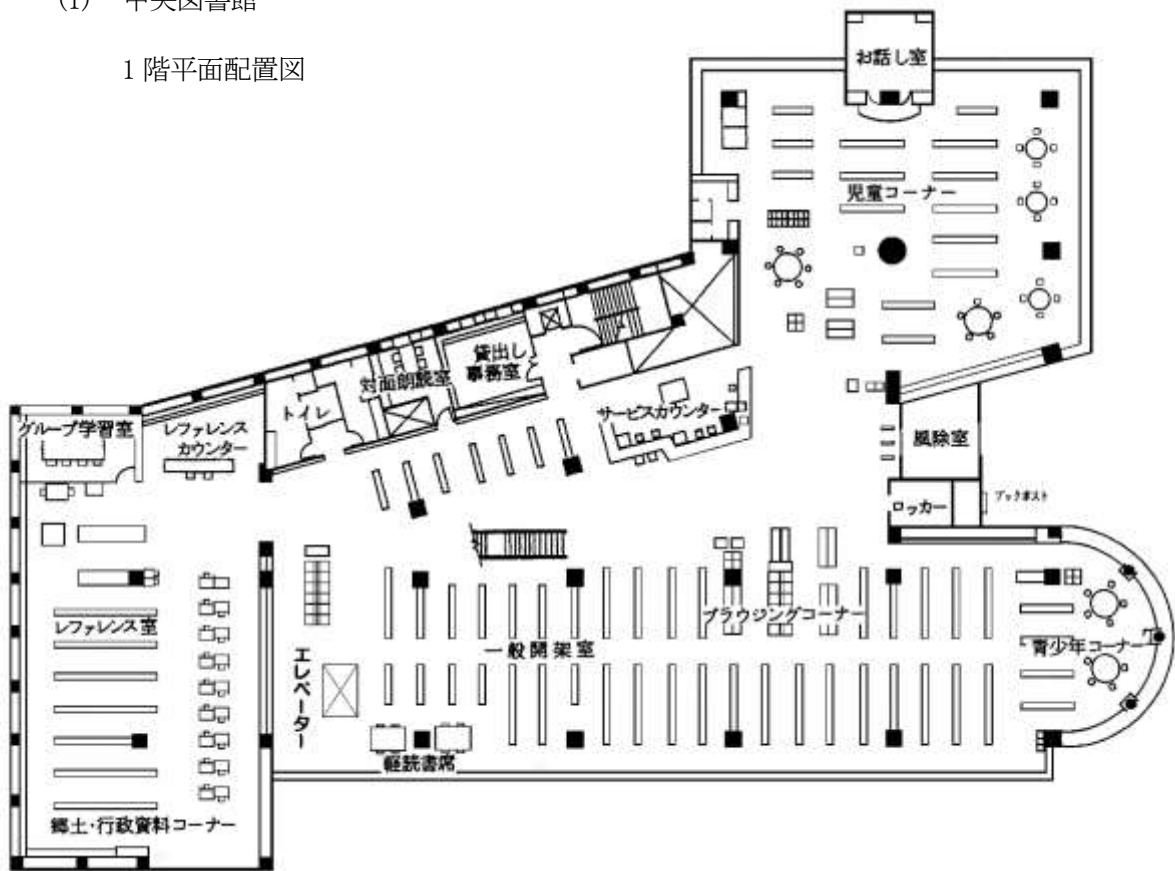
1階 (327.875 m<sup>2</sup>)  
一般書フロア 277.771 m<sup>2</sup>  
新聞・雑誌コーナー  
視聴覚コーナー  
CD・DVD 4ブース  
事務室 50.104 m<sup>2</sup>  
2階 (335.535 m<sup>2</sup>)  
児童書フロア 226.000 m<sup>2</sup>  
お話し室 24.035 m<sup>2</sup>  
読書・学習室 85.500 m<sup>2</sup>

駐車場 54台(芝川会館駐車場)・駐輪場有

# 5 図書館施設案内図

## (1) 中央図書館

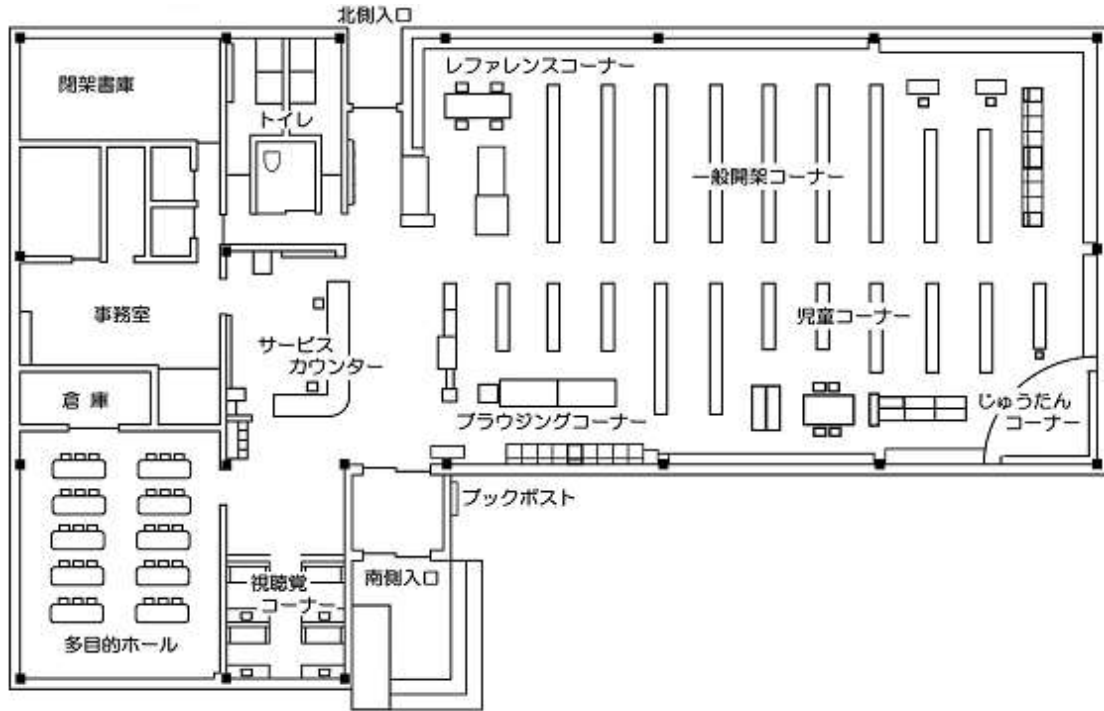
1 階平面配置図



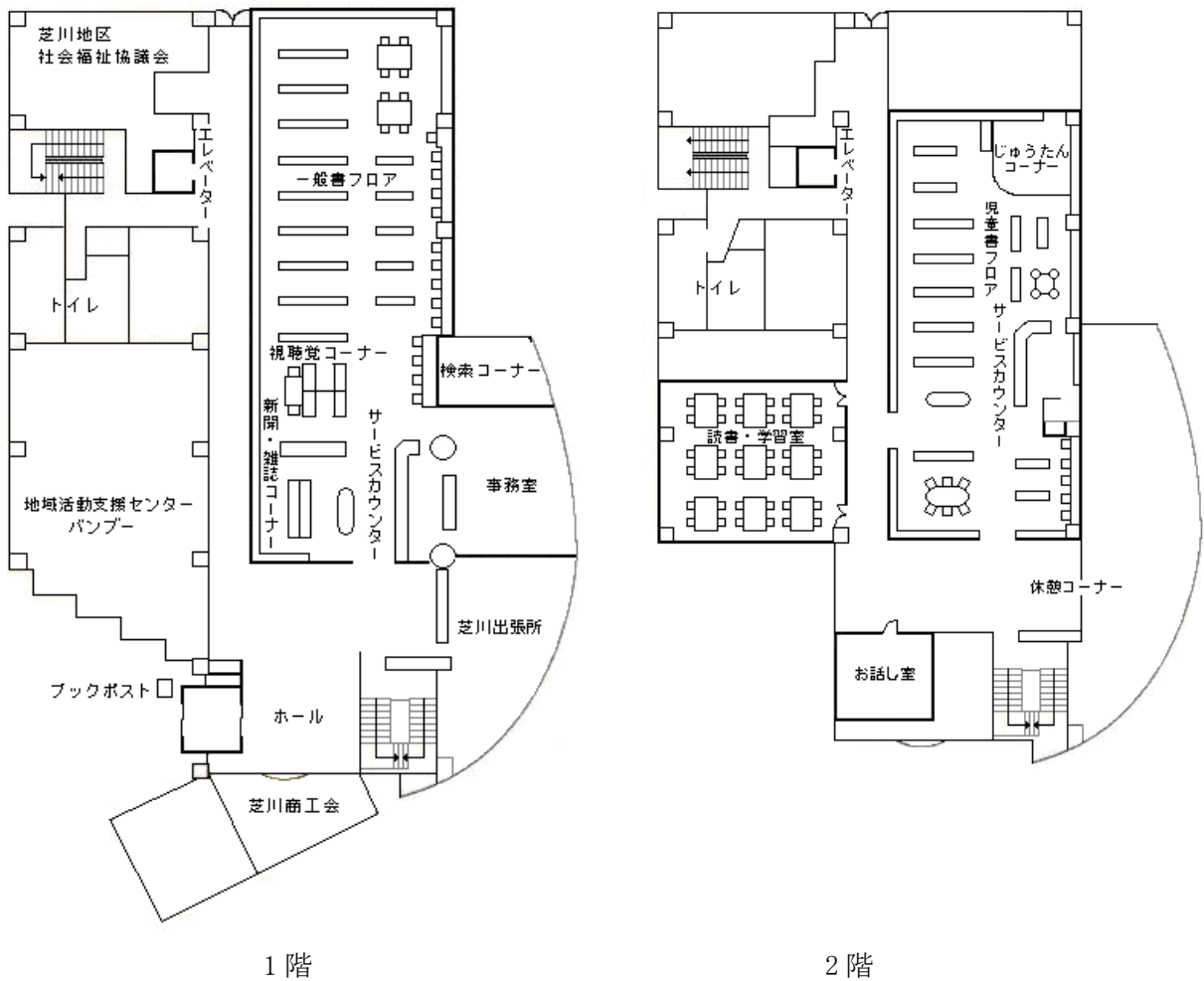
2 階平面配置図



(2) 西富士図書館平面配置図



(3) 芝川図書館平面配置図 (芝川会館内)



## 6 図書館利用案内

### (1) 開館時間及び貸出返却

開館時間等	貸出返却
<p>[開館時間]</p> <ul style="list-style-type: none"> <li>・中央図書館 火土日 午前9時～午後5時 水木金 午前9時～午後7時</li> <li>・西富士図書館 火～日 午前9時～午後5時</li> <li>・芝川図書館 水～月 午前9時～午後5時</li> </ul> <p>[休館日]</p> <ul style="list-style-type: none"> <li>・中央図書館・西富士図書館 毎週月曜日 毎月第4金曜日(図書整理日) 国民の祝日(月曜日に当たるときはその翌日も) ※ただし、土・日曜日に当たるときは開館する。 年末年始(12/28～1/3) 図書特別整理(時期未定) 蔵書点検</li> <li>・芝川図書館 毎週火曜日 毎月第4金曜日(図書整理日) 国民の祝日(火曜日に当たるときはその翌日も) ※ただし、土・日曜日に当たるときは開館する。 年末年始(12/28～1/3)</li> </ul>	<p>[貸出]</p> <ul style="list-style-type: none"> <li>・図書及び雑誌 1人10冊以内 15日以内</li> <li>・視聴覚資料 1人4点以内 15日以内</li> <li>・団体貸出 1団体100冊以内 1か月以内</li> </ul> <p>[返却]</p> <ul style="list-style-type: none"> <li>・中央図書館・西富士図書館・芝川図書館・自動車図書館及び富士宮駅前交流センター・大富士交流センター・富丘交流センターのいずれか。 また、図書・雑誌はブックポストも利用できます。</li> </ul>

### (2) 館内奉仕

#### ア 一般開架

生活を豊かにする教養・趣味・娯楽、社会の動きや仕事に役立つ実用書、歴史・自然科学・文学などの教養書等、一般成人向きの図書や雑誌を所蔵し、更新しています。

#### イ 児童コーナー

幼児から大人まで幅広く楽しめる絵本や読み物、また、児童・生徒の調べ学習のための参考資料、児童文学の研究書等を所蔵しています。

こどもや親子向けにえほんをよむ会やおはなし会、子育てタイムなどの催しを定期的に行っています。

#### ウ 青少年コーナー

中・高校生のための文学や趣味・部活動・進学・就職、洋書・英語多読図書等を所蔵しています。

#### エ 視聴覚ライブラリー(視聴覚コーナー)

DVD・レーザーディスク・CDなどの録音資料や映像資料を所蔵し、館内のブースで鑑賞することもできます。

オ レファレンス室（レファレンスコーナー）

調査・研究・学習用に、百科事典、辞典等の参考図書や新聞を所蔵し、また、静岡県・富士宮市・富士山に関する資料、文献も備えています。中央図書館では、国会図書館デジタル化資料送信サービスを行っています。

カ レファレンスサービス

調査・研究、または日常生活上の問題や疑問について、職員が資料の紹介や資料探しを支援しています。中央図書館では、契約しているオンラインデータベースを利用して、レファレンスサービスを行っています。また地域新聞のデータベース化による新聞記事検索サービスも行っています。

キ リクエスト（予約）サービス

探している本が貸出等の理由で書架にない場合、資料の予約ができます。

予約は、カウンター（窓口）・電話・館内利用者用検索機（OPAC）・図書館ホームページ（インターネット）で受付けています。資料の確保連絡はEメール・電話・不要で行っています。

当館に資料がない場合、新規に購入又は協力貸出・相互貸借制度を利用して県立及び他市町村等の図書館から借用しての提供を検討します。

ク コピー（複写）サービス

図書館の蔵書に限り、著作権法の範囲内でコピーサービス（有料）を行っています。また未所蔵資料については文献複写依頼を受付けています。

ケ 対面朗読、郵送貸出

中央図書館では、目の不自由な方のための対面朗読サービス（ボランティア）、点字図書・録音図書（CDブック等）の郵送貸出を行っています。

また、身体に障がいがあり自力で来館が困難な市民に資料の郵送貸出を行っています。

コ 主催事業、テーマコーナー等

図書館講座、講演会、児童文学講演会、本となかよくする会、おはなし会、えほんをよむ会、ブックスタート、子育てタイム、映画鑑賞会・こどもえいが会、図書館ボランティア研修会等を行っています。（館により内容・時間は異なります。）

また季節、時事、市の事業等様々なテーマで資料を集めた特設の「テーマコーナー」を設置し、資料を紹介しています。

(3) 施設利用

ア 図書館活動、社会教育活動の向上に資することを目的とした各種団体の活動に対し、会議室等の施設の貸出を行っています。

中央図書館（洋室会議室・和室会議室・視聴覚ホール・グループ学習室・お話し室・対面朗読室）

西富士図書館（多目的ホール）

芝川図書館（お話し室）

イ 学生・社会人を問わず学習するための席を用意しています。

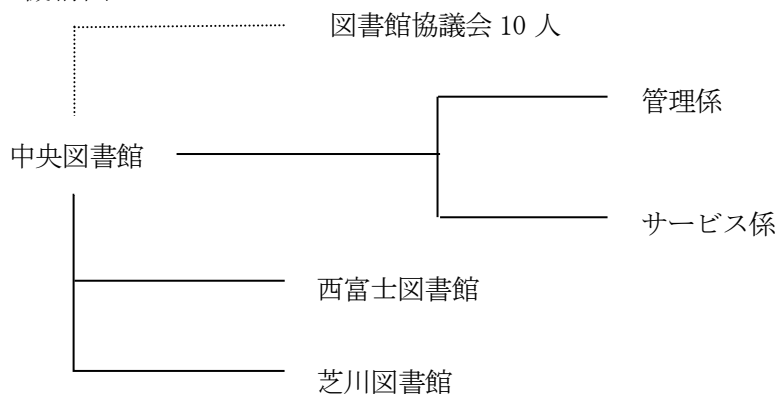
中央図書館（学習室 30 席）

芝川図書館（読書・学習室 36 席）

# 7 図書館の機構及び事務分掌

(令和7年4月1日現在)

## (1) 機構図



(単位：人)

職員配置		正規職員	会計年度任用職員	合計
中央図書館長	管理係 9	12 ( 9) ※育児休業中 1	20 ( 13)	32 ( 22)
	サービス係 22			
西富士図書館長	館員 5	2 ( 2)	4 ( 2)	6 ( 4)
芝川図書館長	館員 5	2 ( 1)	4 ( 3)	6 ( 4)
合計		16 ( 12)	28 ( 18)	44 ( 30)

(注) ()内の数字は有資格者数。

## (2) 事務分掌

### ア 中央図書館 管理係

- (ア) 図書館の運営の企画に関すること。
- (イ) 図書館資料の選択、発注、整理及び管理に関すること。
- (ウ) 図書館協議会に関すること。
- (エ) 施設及び備品の保守管理に関すること。
- (オ) 館内他の係に属しないこと。

### イ 中央図書館 サービス係

- (ア) 図書館資料の閲覧及び貸出に関すること。
- (イ) 利用者のサービスに関すること。
- (ウ) 読書団体に関すること。
- (エ) 主催事業に関すること。
- (オ) 自動車図書館に関すること。

### ウ 西富士図書館・芝川図書館

- (ア) 図書館資料の選択、整理及び管理に関すること。
- (イ) 図書館資料の閲覧及び貸出に関すること。
- (ウ) 利用者のサービスに関すること。
- (エ) 読書団体に関すること。
- (オ) 主催事業に関すること。
- (カ) 施設及び備品の保守管理に関すること。

## 8 図書館協議会

図書館協議会は、図書館法及び富士宮市立図書館条例に基づき置くもので、図書館の運営に関し館長の諮問に応ずるとともに図書館の行う奉仕活動につき、館長に対して意見を述べる機関です。

### (1) 図書館協議会委員

任期 自 令和 7年7月1日  
至 令和 9年6月30日

区 分	氏 名
第1号 学校教育及び社会教育の関係者	井 出 和 俊
	石 川 明 彦
	黒 木 淳 子
第2号 家庭教育の向上に資する活動を行う者	若 林 清 美
第3号 学識経験を有する者	藁 科 可 奈
	鈴 木 弘
	大 橋 美佐子
	中 澤 進
第4号 市民	増 田 恭 子
	古 屋 淳 二

### (2) 図書館協議会関係法令

#### 図書館法第14条

第1項 公立図書館に図書館協議会を置くことができる。

第2項 図書館協議会は、図書館の運営に関し館長の諮問に応ずるとともに、図書館の行う図書館奉仕につき、館長に対して意見を述べる機関とする。

#### 図書館法第15条

第1項 図書館協議会の委員は、当該図書館を設置する地方公共団体の教育委員会が任命する。

#### 富士宮市立図書館条例第12条

法第14条第1項の規定に基づき、富士宮市立図書館協議会（以下「協議会」という。）を置く。

#### 富士宮市立図書館条例第13条

- 1 協議会は、委員10人以内で組織する。
- 2 委員は、次に掲げる者のうちから教育委員会が委嘱する。
  - (1) 学校教育及び社会教育の関係者
  - (2) 家庭教育の向上に資する活動を行う者
  - (3) 学識経験を有する者
  - (4) 市民

#### 富士宮市立図書館条例施行規則第13条

- 1 協議会は、会長が招集し、会長が議長となる。
- 2 会議は、委員の過半数が出席しなければ開くことができない。
- 3 議事は、出席委員の過半数をもつて決し、可否同数のときは、議長の決するところによる。
- 4 協議会の庶務は、富士宮市立図書館（以下「中央図書館」という。）で処理する。

## 9 予算

(1) 当初予算の推移

(単位：千円)

項目		年度				
		令和3年度	令和4年度	令和5年度	令和6年度	令和7年度
一般会計予算		45,730,000	47,310,000	48,530,000	52,700,000	58,470,000
図書館費		355,502	577,699	386,163	305,112	334,503
資料購入費		34,678	34,461	34,459	36,518	41,570
内訳	図書（消耗品）	28,000	28,000	28,000	30,000	35,000
	図書（備品）	1,200	1,200	1,200	1,200	1,200
	雑誌・新聞・追録	5,478	5,261	5,259	5,318	5,370
資料購入費前年度比		83.5%	99.4%	100.0%	106.0%	113.8%

※ 令和7年度の図書（消耗品）には、富士根交流センター図書コーナー新設分（7,000千円）含む

(2) 令和7年度図書館費内訳

(単位：千円)

節	予算額	説明
1 報酬	65,638	会計年度任用職員報酬、図書館協議会委員報酬
2 給料	64,737	職員給与
3 職員手当等	59,184	職員各種手当
4 共済費	20,649	共済費
7 報償費	659	講師謝礼、協力者謝礼ほか
8 旅費	2,734	費用弁償、旅費
10 需用費	58,912	消耗品費（図書購入費等）、印刷製本費、光熱水費ほか
11 役務費	1,830	郵便料、電話料、通信料ほか
12 委託料	39,344	施設清掃委託料、図書館システム機器保守委託料ほか
13 使用料及び賃借料	18,124	図書館システム機器等借上料、データベース使用料ほか
17 備品購入費	2,474	図書購入費、館用備品費
18 負担金補助及び交付金	140	日本図書館協会負担金、静岡県図書館協会負担金ほか
26 公課費	78	自動車重量税
計	334,503	

## 10 令和7年度図書館運営方針(主要施策)

幅広い年代の市民が利用する図書館は、市民の生涯学習の拠点、地域の情報拠点です。市民一人一人の学びを支え、地域文化の発展に寄与するための学習環境整備に向け、図書館サービスの充実、図書館サービス提供拠点(サービスポイント)の拡充、利用環境の充実と整備の三つを基本に、図書館活動を推進します。

### (1) 図書館サービスの充実

#### ア 資料の充実

- (ア) 市民の幅広いニーズ、社会情勢、地域の課題や話題等に対応した蔵書構築に努めます。
- (イ) 児童書については、良質で魅力のある文学・絵本やこどもの生活・学習に役立つ図書を整備します。
- (ウ) 富士山・富士宮市に関する地域資料・情報を積極的に収集するとともに、地域新聞のデータベース化を進めます。

#### イ サービス活動の充実

- (ア) 「第3次富士宮市子ども読書活動推進計画Ⅱ」に基づき、こども読書活動を推進します。ブックスタートを通じて、乳幼児期から親子等で本に親しむことの重要性を周知します。
- (イ) 参考図書、データベース、インターネット情報等のレファレンス情報資源を有効に活用し、市民や地域の課題を解決できるよう、的確なレファレンスサービスに努めます。
- (ウ) 自動車図書館(ひばり号)の巡回、団体貸出等を通じ、地域、小中学校、幼稚園、保育園、各施設の利用増加に努めます。
- (エ) 施設見学、職場体験、図書館ボランティアの受入れ、各種講座等の実施により、図書館のPRと利用促進に努めます。

### (2) 図書館サービス提供拠点(サービスポイント)の拡充

ア 図書館3館及び自動車図書館を中心に、図書館サービス提供拠点である各交流センター及び公民館の各図書室の運営支援を行い、広い市域に対応した図書館サービス網の整備充実に努めます。

イ 富士根交流センターオープンに向けて、図書コーナー開設の準備を進めます。

### (3) 利用環境の充実と整備

- ア 施設・設備の計画的な改修、整備を行い安全・安心な利用環境整備に努めます。
- イ 地域新聞データベース化を引き続き実施し、見出しをホームページから検索できるなど、デジタル化を推進し、利便性向上を図ります。
- ウ 学生や社会人等の図書館ボランティアへの積極的な参加による市民との協働や各機関等との連携により、開かれた図書館運営に努めます。

# 11 令和7年度図書館業務計画の概要

## (1) 事業内容

	計画事業	計画内容	時期	備考(方法等)
資料の充実	資料収集	図書・図書以外の資料・記録などを収集し、市民の教養、調査研究、レクリエーション等への利用に供する。 郷土・行政資料収集 富士山資料収集 資料受入計画数 中央図書館 9,500冊 自動車図書館 1,700冊 西富士図書館 2,500冊 芝川図書館 2,000冊 駅前交流センター 40冊 大富士交流センター 160冊 富丘交流センター 160冊 富士根交流センター 4,000冊 20,060冊	年間	購入、寄贈等
	蔵書管理	選書から利用状況に沿った適切な配架及び資料の除籍まで総合的な蔵書管理を行う。	年間	選書、配架、除籍等
サービス活動の充実	閲覧・貸出	利用者の求める資料を迅速かつ的確に提供する。 資料貸出し目標値(全貸出冊数/人口) 7.0冊/人(R7.4.1現在の人口126,349人) (第5次富士宮市総合計画後期計画 令和7年度 目標値7.0冊/人)	年間	利用カード交付 図書の貸出・返却 リクエストサービス テーマコーナー設置 読書案内 団体貸出
	障がい者サービス	図書館利用に特別な支援が必要な市民への資料提供を行う。	年間	郵送貸出サービス 対面朗読サービス バリアフリー資料
	レファレンスサービス	調査・研究等に必要な資料・情報を求める利用者に対し、問題解決のための支援を行う。	年間	レファレンスサービス 情報検索サービス 利用案内 複写サービス
	相互協力	求められた資料が所蔵されていない場合、他の図書館との相互貸借により提供する。	年間	県内相互協力図書館 国立国会図書館 県立中央図書館 等
	主催事業	図書館の利用を促進するために各種事業を行う。	年間	講演会、図書館講座等
	ブックスタート事業	健康増進課の6か月児健康相談において、絵本を活用した子育て支援事業を行う。	年間	健康増進課、社会教育課と協力して実施
	施設の提供	図書館活動の向上、読書活動の推進を目的とした活動を行う団体及び社会教育関係団体に対し、施設(会議室、視聴覚ホール等)を提供する。	年間	読書会、勉強会、研究会等
学校との連携・協力	小学生に向け、図書館の利用方法の説明や施設見学を行い、図書館利用を推進する。 中学生の職場体験を受入れる。 学校図書館・学校司書と連携・協力を図り、資料及び情報を提供し、児童・生徒の読書活動の推進を図る。	年間	自動車図書館巡回 利用案内 団体貸出 施設見学・職場体験受入 総合学習支援	

	計 画 事 業	計 画 内 容	時 期	備 考 (方法等)
サービス活動の充実	各種施設へのサービス	図書館の利用が困難な施設利用者や福祉施設に対し、図書館サービスを提供する。	年 間	施設への自動車図書館巡回又は図書の配本
	ボランティアの受入れ	中学生以上の希望者からのボランティアを受け入れ、図書館業務への理解を深める。	年 間	事前研修会実施
図書館サービス網の整備	各種団体へのサービス	読書団体へ活動の支援を行い、市民の読書活動の推進を図る。	年 間	富士宮子どもと読書の会等
	地域館の充実	市北部地域、芝川地域住民に対し、図書館サービスを提供する。	年 間	西富士図書館 芝川図書館
	自動車図書館の充実	図書館から遠隔地に住む市民に対し、図書館サービスを提供するために地域を巡回し、図書の貸出しを行う。	年 間	巡回場所 63 か所 (その他不定期 4 か所)
	交流センター・公民館との連携	地域住民の読書活動推進を目的に、市内 7 か所の公民館と 4 か所の交流センターに図書を配本する。交流センターでは、図書館情報提供システムを用いた資料の貸出し・予約等のサービスも行う。	年 間	南部・富士根北・富士根南・西・芝川・柚野公民館・上野会館 富士宮駅前交流センター 大富士交流センター 富丘交流センター 富士根交流センター
資料整理	資料の選択・発注・検収	資料の選択・発注・検収作業を効率的に行い、市民への資料提供を迅速に行う。	年 間	資料の選択・発注・検収等
	資料の登録・整理・保管	図書館の資料を効率的な利用に供するとともに、資料を保護するため装備・整理・保管を行う。	年 間	資料の装備・分類・登録・保管・整理 書誌データ入力 等
	資料の廃棄	不用資料を廃棄し、蔵書の新鮮度を保つ。不用資料の有効活用を図る。	年 間	リサイクルのため、団体や市民へ配布
	電子資料の整備	電子化した資料の有効活用を図る。	年 間	地域新聞のデータベース化
ICT化	図書館業務の情報化等の推進	IC システムの有効活用を図り、次期システムの更新に向けた新しい技術等の調査研究及び準備を行う。	年 間	情報化関連システム・機器等の研究
広報・広聴	広報紙の発行	図書館資料、各種事業、活動状況を紹介し、図書館利用の促進を図る。 「ブックちゃん通信」 (一般 中央図書館) 「ブックちゃんだより」 (児童 中央図書館) 「ブックちゃんのふじのみや探検」 (レファレンス 中央図書館) 「YA通信」 (青少年 中央図書館) 「おはなし」 (西富士図書館) 「たけぼん通信」 (芝川図書館)	不定期 不定期 不定期 不定期 年 4 回 不定期	館内、関係機関及び利用者への配布
	市広報、報道機関への情報提供	広報「ふじのみや」、新聞社、ラジオ局等に資料案内及び各種事業を紹介し、図書館利用の促進を図る。	年 間	企画部 広報課等
	施設見学の受入れ	施設見学を受入れ、図書館利用を推進する。	年 間	市役所施設めぐり等

	計 画 事 業	計 画 内 容	時 期	備 考 (方法等)
広 報 ・ 広 聴	投書箱の設置	図書館利用者及び各種利用団体から図書館サービスに関する意見・要望を聴取し、サービスに反映させる。	年 間	投書箱
	図書館協議会	図書館運営に関する館長の諮問に対する答申、協議会等での意見や提案を図書館運営に反映させる。	年2回	委員 10 人
	ホームページ	図書館からのお知らせやイベント情報、テーマ図書リストなどの迅速な情報発信を行う。	年 間	

## (2) 主催事業

市民の図書館利用の促進、資料利用の一層の促進などの図書館活動の活性化を図るために開催する。

### 【中央図書館】

対象	事 業 名	内 容
一 般	図 書 館 講 演 会	一般市民を対象とした講演会
	図書館ボランティア 事前研修会 (一般)	一般市民を対象にした図書館ボランティア講習
	図 書 館 講 座	市民の関心の高いテーマを取り上げ実施する一般教養講座
	映 画 鑑 賞 会	名作映画やドキュメンタリー・音楽映像等の鑑賞会
児 童	児 童 文 学 講 演 会	こどもと読書をテーマとした講演会 (富士宮子どもと読書の会との共催)
	こどものこころを育む わらべうたと絵本	こどもにとってのわらべうたや絵本の意義・重要性、楽しみ方を学ぶ講座
	昔話・幼年物語から 自分で読む読書へ	こどもに手渡したい昔話・幼年物語と、こどもが自分で読む読書へとつなげるポイントを学ぶ講座
	夏休み自由研究相談会	小・中学生を対象にした、自由研究の相談会
	作文の書き方講座	小・中学生を対象にした、作文の書き方講座
	図書館学生ボランティア 事前研修会	中・高校生を対象にした図書館ボランティア講習
	本となかよくする会	読み聞かせ、ブックトーク、創作あそびなどにより、本とこどもたちを結び付けるための事業
	お は な し 会	ストーリーテリング (素語り) (まほうのろうそくとの共催)
	えほんをよむ会	絵本の読み聞かせ
	子 育 て タ イ ム	乳幼児・保護者への絵本の紹介や読み聞かせ
ブ ッ ク ス タ ー ト	6か月児健康相談時の絵本を活用した子育て支援事業	
	こどもえいが会	児童向けの映画会

【西富士図書館】

対象	事業名	内 容
一 般	図 書 館 講 座	地域や市民の関心の高いテーマを取り上げ実施する一般教養講座
	上 映 会	名作映画等の上映会
児 童	えほんをよむ会	絵本の読み聞かせ
	夏 休 み 企 画	幼児、児童を対象とした自由参加型展示企画等
	創 作 あ そ び	図書を参考に、身近にある材料を利用した工作や科学あそび
	こどもえいが会	児童向けの映画等の上映会

【芝川図書館】

対象	事業名	内 容
一 般	図 書 館 講 座	市民の関心の高いテーマを取り上げ実施する一般教養講座
児 童	えほんをよむ会	絵本の読み聞かせ
	創 作 あ そ び	図書を参考に、身近にある材料を利用した工作や科学あそび
	子 育 て タ イ ム	乳幼児・保護者への絵本の紹介や読み聞かせ

## 12 令和7年度自動車図書館(ひばり号)巡回一覧表

(1) 定期巡回 月2回

(令和7年6月1日現在)

No.	ステーション名	巡回場所	No.	ステーション名	巡回場所
1	青木区	青木区3町内集会所	33	高原区	土井製缶 駐車場
2	青木平区	西ノ山中央公園	34	長生園	長生園
3	阿幸地区	阿幸地区稲荷神社境内	35	富丘小学校	富丘小学校
4	あすなろ園	あすなろ園	36	西小学校	西小学校
5	栗倉保育園	栗倉保育園	37	西保育園	西保育園
6	稲子小学校	稲子小学校体育館前	38	野中2区	スーパーモロホシ駐車場
7	井之頭小学校	井之頭小学校	39	東小学校	東小学校
8	井之頭中学校	井之頭中学校	40	人穴小学校	人穴小学校
9	井之頭保育園	井之頭保育園	41	日の出区	日の出区広場
10	上野小学校	上野小学校	42	ふじさん	ふじさん駐車場
11	内房小学校	内房小学校	43	富士根北小学校	富士根北小学校
12	大岩明倫保育園	大岩明倫保育園	44	富士根保育園	富士根保育園
13	大中里区	大中里区民会館駐車場	45	富士根南小学校	富士根南小学校
14	大富士小学校	大富士小学校	46	富士宮市立病院	富士宮市立病院北側駐車場
15	大富士保育園	大富士保育園	47	富士見ヶ丘区	富士見ヶ丘集会所
16	楓の丘	特別養護老人ホーム楓の丘	48	富士見小学校	富士見小学校
17	上井出小学校	上井出小学校	49	舟久保区	舟久保区1町内広場
18	上小泉区	上小泉区民館	50	万野1区	吉見内科クリニック駐車場
19	北山小学校	北山小学校	51	万野3区	万野3区民館駐車場
20	北山保育園	北山保育園	52	万野4区	万野4区民館駐車場
21	黒田区月の輪	月の輪住宅集会所	53	三ツ矢小泉こども園	三ツ矢小泉こども園
22	黒田小学校	黒田小学校	54	三ツ矢東こども園	三ツ矢東こども園
23	源道寺区4町内	モラーダ富士宮駐車場	55	宮原区3町内	富士宮市管工事組合駐車場
24	小泉3区	若宮八幡宮駐車場	56	宮原区8町内	宮原区民館
25	香葉台区	香葉台公園	57	明星保育園	明星保育園
26	芝富小学校	芝富小学校	58	百恵の郷	特別養護老人ホーム百恵の郷
27	白糸小学校	白糸小学校	59	山宮3区	山宮3区民館
28	白糸保育園	白糸保育園	60	山宮小学校	山宮小学校
29	杉田区民センター	杉田区民センター駐車場	61	山宮保育園	山宮保育園
30	杉田幼稚園	杉田幼稚園	62	山本区	山本八幡宮
31	高原1区	上高原第1公園	63	柚野小学校	柚野小学校
32	高原2区	高原2区民館駐車場	64	淀橋区	淀橋区民館駐車場

(2) 不定期巡回 年8回程度

No.	ステーション名	巡回場所
1	高原荘	特別養護老人ホーム高原荘
2	星の郷	特別養護老人ホーム星の郷
3	三和荘	障害者支援施設三和荘
4	旭出学園	社会福祉法人富士旭出学園

# 13 図書館関係読書グループ等

令和7年4月1日現在

## (1) 富士宮子どもと読書の会

市内の文庫、読みきかせグループ14団体により、こどもの読書及び読みきかせの普及・推進を目的に、平成元年6月に発足し、現在は、文庫、幼稚園・小学校等での読み聞かせグループ、おはなしグループ、こどもの本に関わる活動を行なっているグループなど30団体で組織されています。「富士宮子どもと読書の会」としては、「交流会」「おはなし会」等のほか、図書館との共催で「児童文学講演会」を行なっています。

No	団体名	No	団体名
1	おはなし玉手箱（西ヶ丘幼稚園）	16	おはなし列車（黒田小）
2	お話広場（聖母幼稚園）	17	とんことり（東小）
3	母子草の会（井之頭小）	18	お話の泉（人穴小）
4	白糸おはなしの会（白糸小）	19	おはなしポケット（芝富小）
5	お話の泉（上井出小）	20	柚野子ども読書会 おはなしおはなし（柚野小）
6	上野小トトロの森	21	芙蓉の森（上野中）
7	おはなしの会（山宮小）	22	上野児童クラブ
8	このゆびとまれ（北山小）	23	わかくさ文庫
9	おはなしポケット（富士根北小）	24	まほうのろうそく
10	おとぎのへや（富士根南小）	25	魔法の泉
11	おはなしだいすき（富丘小）	26	てんとう虫
12	富士見小読み聞かせの会	27	宝島の会
13	きぶねおはなしの森（貴船小）	28	子どもの本を楽しむ会（富士見小）
14	青い鳥（大宮小）	29	きぶね読書会（貴船小）
15	おはなし広場（西小）	30	富士宮子どもの本研究会

## (2) 研究会等

図書館を活動の拠点としている勉強会や研究会、点字図書や録音図書の作成、対面朗読等を行っているボランティアグループが活動しています。

No	団体名	No	団体名
1	富士宮音訳ボランティア「やまびこ」	3	朗読サークル「のはらの会」
2	富士宮点訳友の会「まど」	4	よりよい富士宮市立図書館を育てる勉強会

# 14 月別利用状況表

館名	項目	令和6年度						
		4月	5月	6月	7月	8月	9月	10月
中央図書館	開館日数(日)	23	25	25	24	26	23	25
	うち時間延長分	11	13	11	12	13	11	13
	入館者数(人)	13,761	15,829	16,183	16,679	13,761	14,716	16,019
	利用人数(人)	13,373	14,522	14,926	15,118	16,638	13,625	13,964
	(1日平均)	(581)	(581)	(597)	(630)	(640)	(592)	(559)
	うち時間延長分	725	855	780	862	954	749	928
	(1日平均)	(66)	(66)	(71)	(72)	(73)	(68)	(71)
	貸出資料数(冊)	<b>35,441</b>	<b>37,398</b>	<b>39,493</b>	<b>40,558</b>	<b>44,829</b>	<b>36,435</b>	<b>37,132</b>
	(1日平均)	<b>(1,541)</b>	<b>(1,496)</b>	<b>(1,580)</b>	<b>(1,690)</b>	<b>(1,724)</b>	<b>(1,584)</b>	<b>(1,485)</b>
	うち時間延長分	<b>1,830</b>	<b>2,462</b>	<b>2,160</b>	<b>2,445</b>	<b>2,666</b>	<b>2,050</b>	<b>2,622</b>
(1日平均)	<b>(166)</b>	<b>(189)</b>	<b>(196)</b>	<b>(204)</b>	<b>(205)</b>	<b>(186)</b>	<b>(202)</b>	
予約件数(件)	2,694	2,897	2,897	2,801	3,097	2,724	2,836	
リファレンス件数(件)	740	889	981	1,069	1,013	878	821	
団体貸出資料数(冊)	721	849	886	827	773	865	1,106	
自動車図書館	巡回日数(日)	24	23	24	24	24	23	23
	巡回回数(回)	105	115	123	111	99	121	122
	利用人数(人)	1,899	3,060	3,680	2,157	1,191	3,212	3,429
	(1日平均)	(79)	(133)	(153)	(90)	(50)	(140)	(149)
	貸出資料数(冊)	<b>4,270</b>	<b>6,149</b>	<b>6,708</b>	<b>4,294</b>	<b>2,440</b>	<b>6,320</b>	<b>6,660</b>
	(1日平均)	<b>(178)</b>	<b>(267)</b>	<b>(280)</b>	<b>(179)</b>	<b>(102)</b>	<b>(275)</b>	<b>(290)</b>
予約件数(件)	525	558	580	559	496	522	508	
リファレンス件数(件)	488	571	938	734	552	857	792	
西富士図書館	開館日数(日)	23	25	25	24	26	23	25
	入館者数(人)	3,832	3,895	4,063	4,486	5,800	4,000	4,094
	利用人数(人)	2,071	2,104	2,234	2,032	2,559	1,966	2,123
	(1日平均)	(90)	(84)	(89)	(85)	(98)	(85)	(85)
	貸出資料数(冊)	<b>6,145</b>	<b>6,575</b>	<b>6,975</b>	<b>6,657</b>	<b>8,266</b>	<b>6,274</b>	<b>6,787</b>
	(1日平均)	<b>(267)</b>	<b>(263)</b>	<b>(279)</b>	<b>(277)</b>	<b>(318)</b>	<b>(273)</b>	<b>(271)</b>
	予約件数(件)	540	568	648	573	641	499	621
リファレンス件数(件)	428	493	462	393	482	308	504	
団体貸出資料数(冊)	206	329	269	296	315	369	399	
芝川図書館	開館日数(日)	23	25	25	24	26	24	24
	入館者数(人)	1,985	2,078	2,162	2,385	2,937	2,428	2,237
	利用人数(人)	1,579	1,803	1,792	1,686	2,019	1,772	1,758
	(1日平均)	(69)	(72)	(72)	(70)	(78)	(74)	(73)
	貸出資料数(冊)	<b>4,595</b>	<b>5,005</b>	<b>5,305</b>	<b>5,245</b>	<b>6,395</b>	<b>5,267</b>	<b>4,902</b>
	(1日平均)	<b>(200)</b>	<b>(200)</b>	<b>(212)</b>	<b>(219)</b>	<b>(246)</b>	<b>(219)</b>	<b>(204)</b>
	予約件数(件)	380	457	434	418	472	416	456
リファレンス件数(件)	266	353	322	410	480	339	385	
団体貸出資料数(冊)	183	112	196	135	104	196	188	
図書館合計	利用人数(人)	18,922	21,489	22,632	20,993	22,407	20,575	21,274
	(1日平均)	(819)	(870)	(911)	(875)	(866)	(891)	(866)
	貸出資料数(冊)	<b>50,451</b>	<b>55,127</b>	<b>58,481</b>	<b>56,754</b>	<b>61,930</b>	<b>54,296</b>	<b>55,481</b>
	(1日平均)	<b>(2,186)</b>	<b>(2,226)</b>	<b>(2,351)</b>	<b>(2,365)</b>	<b>(2,390)</b>	<b>(2,351)</b>	<b>(2,250)</b>
	予約件数(件)	4,139	4,480	4,559	4,351	4,706	4,161	4,421
リファレンス件数(件)	1,922	2,306	2,703	2,606	2,527	2,382	2,502	
団体貸出資料数(冊)	1,110	1,290	1,351	1,258	1,192	1,430	1,693	

(注) 合計及び総計欄の(1日平均)の数字は、各図書館の(1日平均)の合計です。

令和6年度						前年度	前年度増減
1 1月	1 2月	1月	2月	3月	合 計	合 計	
22	22	22	22	24	283	284	△ 1
10	11	11	11	10	137	133	4
14,734	13,354	15,215	14,708	16,377	181,336	190,909	△ 9,573
13,589	12,127	14,122	13,330	15,139	170,473	166,229	4,244
(618)	(551)	(642)	(606)	(631)	(602)	(585)	17
651	656	626	613	581	8,980	7,789	1,191
(65)	(60)	(57)	(56)	(58)	(66)	(59)	7
<b>36,009</b>	<b>35,745</b>	<b>36,552</b>	<b>34,846</b>	<b>39,822</b>	<b>454,260</b>	<b>443,624</b>	<b>10,636</b>
<b>(1,637)</b>	<b>(1,625)</b>	<b>(1,661)</b>	<b>(1,584)</b>	<b>(1,659)</b>	<b>(1,605)</b>	<b>(1,562)</b>	<b>43</b>
<b>1,804</b>	<b>1,918</b>	<b>1,658</b>	<b>1,615</b>	<b>1,544</b>	<b>24,774</b>	<b>21,012</b>	<b>3,762</b>
<b>(180)</b>	<b>(174)</b>	<b>(151)</b>	<b>(147)</b>	<b>(154)</b>	<b>(181)</b>	<b>(158)</b>	<b>23</b>
2,622	2,530	2,728	2,591	2,989	33,406	35,513	△ 2,107
795	647	853	797	904	10,387	10,720	△ 333
720	446	893	756	699	9,541	9,015	526
24	22	21	23	23	278	278	0
124	97	107	122	95	1,341	1,303	38
3,471	1,899	2,507	3,147	1,452	31,104	27,612	3,492
(145)	(86)	(119)	(137)	(63)	(112)	(99)	13
<b>6,971</b>	<b>4,271</b>	<b>5,408</b>	<b>6,602</b>	<b>3,482</b>	<b>63,575</b>	<b>56,584</b>	<b>6,991</b>
<b>(290)</b>	<b>(194)</b>	<b>(258)</b>	<b>(287)</b>	<b>(151)</b>	<b>(229)</b>	<b>(204)</b>	<b>25</b>
532	490	508	517	492	6,287	5,427	860
1,299	877	1,169	1,302	945	10,524	6,594	3,930
25	22	22	22	24	286	284	2
3,907	3,203	3,287	3,403	3,951	47,921	44,938	2,983
2,158	1,829	2,027	1,910	2,159	25,172	26,423	△ 1,251
(86)	(83)	(92)	(87)	(90)	(88)	(93)	△ 5
<b>6,446</b>	<b>6,378</b>	<b>6,050</b>	<b>5,798</b>	<b>6,893</b>	<b>79,244</b>	<b>84,071</b>	<b>△ 4,827</b>
<b>(258)</b>	<b>(290)</b>	<b>(275)</b>	<b>(264)</b>	<b>(287)</b>	<b>(277)</b>	<b>(296)</b>	<b>△ 19</b>
627	503	584	579	576	6,959	7,188	△ 229
413	265	268	291	304	4,611	5,666	△ 1,055
319	215	306	325	171	3,519	2,849	670
25	22	22	22	25	287	284	3
2,193	1,903	2,108	2,166	1,703	26,285	26,792	△ 507
1,815	1,505	1,555	1,712	1,803	20,799	21,082	△ 283
(73)	(68)	(71)	(78)	(72)	(72)	(74)	△ 2
<b>5,508</b>	<b>5,318</b>	<b>5,201</b>	<b>5,351</b>	<b>5,572</b>	<b>63,664</b>	<b>63,011</b>	<b>653</b>
<b>(220)</b>	<b>(242)</b>	<b>(236)</b>	<b>(243)</b>	<b>(223)</b>	<b>(222)</b>	<b>(222)</b>	<b>0</b>
459	433	425	449	453	5,252	4,876	376
505	474	338	343	303	4,518	4,373	145
173	41	199	188	31	1,746	2,154	△ 408
21,033	17,360	20,211	20,099	20,553	247,548	241,346	6,202
(922)	(788)	(924)	(908)	(856)	(874)	(851)	23
<b>54,934</b>	<b>51,712</b>	<b>53,211</b>	<b>52,597</b>	<b>55,769</b>	<b>660,743</b>	<b>647,290</b>	<b>13,453</b>
<b>(2,405)</b>	<b>(2,351)</b>	<b>(2,430)</b>	<b>(2,378)</b>	<b>(2,320)</b>	<b>(2,333)</b>	<b>(2,284)</b>	<b>49</b>
4,240	3,956	4,245	4,136	4,510	51,904	53,004	△ 1,100
3,012	2,263	2,628	2,733	2,456	30,040	27,353	2,687
1,212	702	1,398	1,269	901	14,806	14,018	788

館名	項目	令和6年度						
		4月	5月	6月	7月	8月	9月	10月
富士宮駅前交流センター	開館日数(日)	29	30	29	30	30	29	30
	利用人数(人) (1日平均)	270 (9)	271 (9)	266 (9)	244 (8)	256 (9)	241 (8)	269 (9)
	貸出資料数(冊) (1日平均)	<b>432</b> <b>(15)</b>	<b>438</b> <b>(15)</b>	<b>449</b> <b>(15)</b>	<b>405</b> <b>(14)</b>	<b>415</b> <b>(14)</b>	<b>375</b> <b>(13)</b>	<b>421</b> <b>(14)</b>
	予約件数(件)	235	245	273	237	248	225	244
大富士交流センター	開館日数(日)	25	27	26	26	27	24	27
	利用人数(人) (1日平均)	828 (33)	929 (34)	869 (33)	979 (38)	1,019 (38)	959 (40)	1,244 (46)
	貸出資料数(冊) (1日平均)	<b>2,121</b> <b>(85)</b>	<b>2,582</b> <b>(96)</b>	<b>2,353</b> <b>(91)</b>	<b>2,779</b> <b>(107)</b>	<b>2,772</b> <b>(103)</b>	<b>2,528</b> <b>(105)</b>	<b>2,971</b> <b>(110)</b>
	予約件数(件)	686	765	687	624	670	758	820
富丘交流センター	開館日数(日)	25	27	26	24	26	25	27
	利用人数(人) (1日平均)	363 (15)	371 (14)	416 (16)	452 (19)	451 (17)	372 (15)	418 (15)
	貸出資料数(冊) (1日平均)	<b>801</b> <b>(32)</b>	<b>878</b> <b>(33)</b>	<b>997</b> <b>(38)</b>	<b>1,074</b> <b>(45)</b>	<b>1,038</b> <b>(40)</b>	<b>1,016</b> <b>(41)</b>	<b>997</b> <b>(37)</b>
	予約件数(件)	237	235	235	312	243	232	284
交流センター合計	利用人数(人) (1日平均)	1,461 (57)	1,571 (57)	1,551 (58)	1,675 (65)	1,726 (64)	1,572 (63)	1,931 (70)
	貸出資料数(冊) (1日平均)	<b>3,354</b> <b>(132)</b>	<b>3,898</b> <b>(144)</b>	<b>3,799</b> <b>(144)</b>	<b>4,258</b> <b>(166)</b>	<b>4,225</b> <b>(157)</b>	<b>3,919</b> <b>(159)</b>	<b>4,389</b> <b>(161)</b>
	予約件数(件)	1,158	1,245	1,195	1,173	1,161	1,215	1,348
	利用人数(人) (1日平均)	20,383 (876)	23,060 (927)	24,183 (969)	22,668 (940)	24,133 (930)	22,147 (954)	23,205 (936)
交流センター・図書館・総合計	貸出資料数(冊) (1日平均)	<b>53,805</b> <b>(2,318)</b>	<b>59,025</b> <b>(2,370)</b>	<b>62,280</b> <b>(2,495)</b>	<b>61,012</b> <b>(2,531)</b>	<b>66,155</b> <b>(2,547)</b>	<b>58,215</b> <b>(2,510)</b>	<b>59,870</b> <b>(2,411)</b>
	予約件数(件)	5,297	5,725	5,754	5,524	5,867	5,376	5,769
	レファレンス件数(件)	1,922	2,306	2,703	2,606	2,527	2,382	2,502
	団体貸出資料数(冊)	1,110	1,290	1,351	1,258	1,192	1,430	1,693

(注) 合計及び総計欄の(1日平均)の数字は、各図書館の(1日平均)の合計です。

予約件数合計66,996件のうちWEB予約は44,411件です。

## 15 月別登録者数

項目	令和6年度								
	4月	5月	6月	7月	8月	9月	10月		
登録者数	個人	富士宮市	485	108	78	59	89	60	64
		富士市	9	9	18	7	10	15	15
		その他	3	1	3	4	5	3	1
		計	<b>497</b>	<b>118</b>	<b>99</b>	<b>70</b>	<b>104</b>	<b>78</b>	<b>80</b>
	団体	153	3	2	0	2	8	2	

令和6年度						前年度	前年度増減
1 1月	1 2月	1月	2月	3月	合 計	合 計	
24	27	26	27	30	341	338	3
218 (9)	250 (9)	289 (11)	266 (10)	263 (9)	3,103 (9)	3,146 (9)	△ 43 0
<b>355</b> <b>(15)</b>	<b>410</b> <b>(15)</b>	<b>467</b> <b>(18)</b>	<b>436</b> <b>(16)</b>	<b>464</b> <b>(15)</b>	<b>5,067</b> <b>(15)</b>	<b>5,522</b> <b>(16)</b>	<b>△ 455</b> <b>△ 1</b>
210	237	275	281	227	2,937	2,980	△ 43
26	24	24	24	26	306	304	2
950 (37)	897 (37)	899 (37)	931 (39)	980 (38)	11,484 (38)	10,818 (36)	666 2
<b>2,563</b> <b>(99)</b>	<b>2,516</b> <b>(105)</b>	<b>2,311</b> <b>(96)</b>	<b>2,384</b> <b>(99)</b>	<b>2,476</b> <b>(95)</b>	<b>30,356</b> <b>(99)</b>	<b>28,182</b> <b>(93)</b>	<b>2,174</b> <b>6</b>
744	701	669	721	768	8,613	8,194	367
25	24	24	24	26	303	303	0
368 (15)	368 (15)	372 (16)	357 (15)	403 (16)	4,711 (16)	4,916 (16)	△ 205 0
<b>836</b> <b>(33)</b>	<b>929</b> <b>(39)</b>	<b>885</b> <b>(37)</b>	<b>922</b> <b>(38)</b>	<b>914</b> <b>(35)</b>	<b>11,287</b> <b>(37)</b>	<b>12,603</b> <b>(42)</b>	<b>△ 1,316</b> <b>△ 5</b>
195	241	235	212	242	2,903	2,818	85
1,536 (61)	1,515 (61)	1,560 (64)	1,554 (64)	1,646 (63)	19,298 (63)	18,880 (61)	418 2
<b>3,754</b> <b>(147)</b>	<b>3,855</b> <b>(159)</b>	<b>3,663</b> <b>(151)</b>	<b>3,742</b> <b>(153)</b>	<b>3,854</b> <b>(145)</b>	<b>46,710</b> <b>(151)</b>	<b>46,307</b> <b>(151)</b>	<b>403</b> <b>0</b>
1,149	1,179	1,179	1,214	1,237	14,453	13,992	461
22,569 (983)	18,875 (849)	21,771 (988)	21,653 (972)	22,199 (919)	266,846 (937)	260,226 (912)	6,620 25
<b>58,688</b> <b>(2,552)</b>	<b>55,567</b> <b>(2,510)</b>	<b>56,874</b> <b>(2,581)</b>	<b>56,339</b> <b>(2,531)</b>	<b>59,623</b> <b>(2,465)</b>	<b>707,453</b> <b>(2,484)</b>	<b>693,597</b> <b>(2,435)</b>	<b>13,856</b> <b>49</b>
5,389	5,135	5,424	5,350	5,747	66,357	66,996	△ 639
3,012	2,263	2,628	2,733	2,456	30,040	27,353	2,687
1,212	702	1,398	1,269	901	14,806	14,018	788

(単位：人)

令和6年度						前年度	延登録者
1 1月	1 2月	1月	2月	3月	合 計	合 計	
52	29	75	97	149	1,345	1,372	109,715
8	6	11	11	7	126	88	8,960
6	1	1	4	1	33	16	2,408
<b>66</b>	<b>36</b>	<b>87</b>	<b>112</b>	<b>157</b>	<b>1,504</b>	<b>1,476</b>	<b>121,083</b>
2	1	1	0	1	175	164	320

# 16 資料受入冊数及び蔵書冊数

項目	館名 受入内訳 分類	中央図書館						自動車図書館					
		R5年度末蔵書冊数	受入冊数			移管、除籍等の増減	R6年度末蔵書冊数	R5年度末蔵書冊数	受入冊数			移管、除籍等の増減	R6年度末蔵書冊数
			購入	その他	計				購入	その他	計		
一般書	0 総記	6,260	271	33	304	△ 278	6,286	188	8	0	8	△ 2	194
	1 哲学	7,797	353	38	391	△ 463	7,725	323	10	0	10	△ 14	319
	2 歴史	22,405	845	175	1,020	△ 428	22,997	803	44	0	44	△ 56	791
	3 社会	31,048	1,583	166	1,749	△ 2,061	30,736	669	38	2	40	△ 25	684
	4 自然	14,430	784	165	949	△ 1,226	14,153	1,247	66	2	68	△ 37	1,278
	5 技術	17,811	813	240	1,053	△ 1,000	17,864	3,561	211	0	211	△ 132	3,640
	6 産業	6,443	402	75	477	△ 601	6,319	853	42	0	42	△ 21	874
	7 芸術	27,658	768	222	990	△ 1,352	27,296	1,756	33	3	36	△ 28	1,764
	8 言語	3,581	150	27	177	△ 166	3,592	143	6	0	6	△ 3	146
	9 文学	87,673	1,922	1,183	3,105	△ 8,280	82,498	7,594	521	13	534	△ 390	7,738
	NDC 計	225,106	7,891	2,324	10,215	△ 15,855	219,466	17,137	979	20	999	△ 708	17,428
	洋書	2,710	19	1	20	△ 5	2,725	18	2	0	2	0	20
	R 参考	15,596	232	67	299	△ 214	15,681	2	0	0	0	0	2
	L 大活字	1,333	64	0	64	△ 32	1,365	5	0	0	0	0	5
	T 点字	1,187	1	4	5	△ 44	1,148	1	0	0	0	0	1
	計	245,932	8,207	2,396	10,603	△ 16,150	240,385	17,163	981	20	1,001	△ 708	17,456
	青少年	10,279	192	187	379	△ 1,060	9,598	293	0	0	0	△ 5	288
郷土	F 富士宮	10,662	64	237	301	△ 64	10,899	204	1	0	1	0	205
	S 静岡	14,486	69	223	292	△ 467	14,311	170	1	0	1	△ 1	170
	計	25,148	133	460	593	△ 531	25,210	374	2	0	2	△ 1	375
児童書	K 児童書	56,985	898	549	1,447	△ 4,693	53,739	16,082	543	84	627	△ 252	16,457
	E 絵本	41,781	994	347	1,341	△ 1,119	42,003	9,750	484	31	515	△ 178	10,087
	P 紙芝居	1,513	34	6	40	△ 18	1,535	504	5	2	7	△ 1	510
	計	100,279	1,926	902	2,828	△ 5,830	97,277	26,336	1,032	117	1,149	△ 431	27,054
図書その他	818	4	31	35	△ 37	816	5	0	0	0	0	5	
図書計	382,456	10,462	3,976	14,438	△ 23,608	373,286	44,171	2,015	137	2,152	△ 1,145	45,178	
視聴覚	D C D	18,419	439	193	632	△ 184	18,867	0	0	0	0	0	0
	H L D	1,454	0	12	12	△ 125	1,341	0	0	0	0	0	0
	V V T	232	0	0	0	△ 82	150	0	0	0	0	0	0
	A DVD	849	47	0	47	△ 10	886	0	0	0	0	0	0
	C C T	711	0	1	1	△ 219	493	0	0	0	0	0	0
	AVその他	825	0	42	42	△ 19	848	0	0	0	0	0	0
計	22,490	486	248	734	△ 639	22,585	0	0	0	0	0	0	
図書・視聴覚 合計	404,946	10,948	4,224	15,172	△ 24,247	395,871	44,171	2,015	137	2,152	△ 1,145	45,178	
雑誌	一般雑誌	10,231	2,061	79	2,140	△ 2,757	9,614	0	0	0	0	0	0
	児童雑誌	3,673	131	5	136	△ 184	3,625	0	0	0	0	0	0
	F 雑誌	251	0	21	21	△ 12	260	0	0	0	0	0	0
	S 雑誌	212	0	32	32	△ 58	186	0	0	0	0	0	0
	計	14,367	2,192	137	2,329	△ 3,011	13,685	0	0	0	0	0	0
総合計	419,313	13,140	4,361	17,501	△ 27,258	409,556	44,171	2,015	137	2,152	△ 1,145	45,178	

西富士図書館						芝川図書館					
R5年度末 蔵書冊数	受入冊数			移管、除 籍等の増 減	R6年度末 蔵書冊数	R5年度末 蔵書冊数	受入冊数			移管、除 籍等の増 減	R6年度末 蔵書冊数
	購入	その他	計				購入	その他	計		
641	53	8	61	△ 45	657	732	43	1	44	△ 55	721
929	29	7	36	△ 54	911	1,174	33	0	33	△ 55	1,152
2,206	196	82	278	△ 265	2,219	2,339	167	22	189	△ 283	2,245
2,071	206	52	258	△ 266	2,063	3,333	174	15	189	△ 275	3,247
2,197	140	37	177	△ 253	2,121	2,335	129	4	133	△ 209	2,259
3,529	252	70	322	△ 303	3,548	4,375	203	3	206	△ 314	4,267
1,208	76	29	105	△ 100	1,213	1,646	76	12	88	△ 77	1,657
3,419	132	75	207	△ 363	3,263	2,930	68	4	72	△ 166	2,836
462	22	4	26	△ 38	450	351	14	1	15	△ 21	345
14,601	666	689	1,355	△ 1,181	14,775	13,275	444	55	499	△ 656	13,118
31,263	1,772	1,053	2,825	△ 2,868	31,220	32,490	1,351	117	1,468	△ 2,111	31,847
163	0	0	0	0	163	128	0	0	0	0	128
606	4	18	22	△ 53	575	629	4	2	6	△ 6	629
68	0	0	0	△ 3	65	119	2	0	2	0	121
13	0	0	0	0	13	13	0	0	0	0	13
32,113	1,776	1,071	2,847	△ 2,924	32,036	33,379	1,357	119	1,476	△ 2,117	32,738
1,830	15	68	83	△ 217	1,696	1,179	35	20	55	△ 89	1,145
1,568	8	57	65	△ 98	1,535	913	5	32	37	△ 17	933
814	9	27	36	△ 66	784	793	7	9	16	△ 13	796
2,382	17	84	101	△ 164	2,319	1,706	12	41	53	△ 30	1,729
11,397	214	183	397	△ 696	11,098	11,239	419	56	475	△ 670	11,044
10,131	311	75	386	△ 290	10,227	8,423	337	27	364	△ 163	8,624
475	11	5	16	△ 7	484	236	0	1	1	0	237
22,003	536	263	799	△ 993	21,809	19,898	756	84	840	△ 833	19,905
136	0	13	13	△ 8	141	148	1	6	7	△ 6	149
58,464	2,344	1,499	3,843	△ 4,306	58,001	56,310	2,161	270	2,431	△ 3,075	55,666
3,465	85	26	111	△ 239	3,337	2,844	108	2	110	△ 165	2,789
187	0	0	0	△ 15	172	0	0	0	0	0	0
0	0	0	0	0	0	4	0	0	0	0	4
43	2	0	2	0	45	265	0	0	0	0	265
0	0	0	0	0	0	0	0	0	0	0	0
132	0	1	1	△ 1	132	210	0	1	1	0	211
3,827	87	27	114	△ 255	3,686	3,323	108	3	111	△ 165	3,269
62,291	2,431	1,526	3,957	△ 4,561	61,687	59,633	2,269	273	2,542	△ 3,240	58,935
2,133	778	2	780	△ 779	2,134	1,952	646	38	684	△ 775	1,861
1,010	84	0	84	△ 61	1,033	1,271	96	0	96	△ 348	1,019
17	0	2	2	0	19	8	0	1	1	0	9
6	0	1	1	0	7	0	0	0	0	0	0
3,166	862	5	867	△ 840	3,193	3,231	742	39	781	△ 1,123	2,889
65,457	3,293	1,531	4,824	△ 5,401	64,880	62,864	3,011	312	3,323	△ 4,363	61,824

項目	館名 受入 内訳 分類	富士宮駅前交流センター						大富士交流センター					
		R5年度末 蔵書冊数	受入冊数			移管、除 籍等の増 減	R6年度末 蔵書冊数	R5年度末 蔵書冊数	受入冊数			移管、除 籍等の増 減	R6年度末 蔵書冊数
			購入	その他	計				購入	その他	計		
一 般 書	0 総記	27	0	0	0	△ 5	22	88	1	0	1	0	89
	1 哲学	61	0	2	2	△ 1	62	172	1	1	2	0	174
	2 歴史	36	0	4	4	△ 2	38	126	0	0	0	△ 1	125
	3 社会	83	3	9	12	△ 13	82	374	2	9	11	△ 2	383
	4 自然	133	1	15	16	△ 28	121	489	1	9	10	0	499
	5 技術	192	0	5	5	△ 23	174	819	0	14	14	△ 1	832
	6 産業	50	0	3	3	△ 19	34	215	0	2	2	△ 1	216
	7 芸術	150	0	5	5	△ 34	121	412	0	7	7	△ 2	417
	8 言語	22	0	3	3	△ 5	20	44	0	1	1	0	45
	9 文学	799	23	26	49	△ 137	711	2,139	39	17	56	△ 20	2,175
	NDC 計	1,553	27	72	99	△ 267	1,385	4,878	44	60	104	△ 27	4,955
	洋書	4	0	0	0	△ 1	3	6	0	0	0	0	6
	R 参考	0	0	0	0	0	0	0	0	0	0	0	0
	L 大活字	11	0	0	0	0	11	5	0	0	0	0	5
	T 点字	0	0	0	0	0	0	2	0	0	0	0	2
	計	1,568	27	72	0	△ 268	1,399	4,891	44	60	104	△ 27	4,968
	青少年	6	0	0	0	0	6	112	0	1	1	0	113
郷 土	F 富士宮	326	0	2	2	△ 1	327	84	0	0	0	0	84
	S 静岡	16	0		0	0	16	33	0	0	0	0	33
	計	342	0	2	2	△ 1	343	117	0	0	0	0	117
児 童 書	K 児童書	352	0	0	0	△ 33	319	2,292	1	7	8	△ 18	2,282
	E 絵本	537	0	0	0	0	537	2,838	120	8	128	△ 82	2,884
	P 紙芝居	0	0	0	0	0	0	0	0	0	0	0	0
	計	889	0	0	0	△ 33	856	5,130	121	15	136	△ 100	5,166
図書その他	11	0	0	0	△ 1	10	2	0	0	0	0	2	
図書計	2,816	27	74	101	△ 303	2,614	10,252	165	76	241	△ 127	10,366	
視 聴 覚	D C D	0	0	0	0	0	0	0	0	0	0	0	0
	H L D	0	0	0	0	0	0	0	0	0	0	0	0
	V V T	0	0	0	0	0	0	0	0	0	0	0	0
	A DVD	0	0	0	0	0	0	0	0	0	0	0	0
	C C T	0	0	0	0	0	0	0	0	0	0	0	0
	AVその他	0	0	0	0	0	0	0	0	0	0	0	0
計	0	0	0	0	0	0	0	0	0	0	0	0	
図書・視聴覚計	2,816	27	74	101	△ 303	2,614	10,252	165	76	241	△ 127	10,366	
雑 誌	一般雑誌	0	0	0	0	0	0	0	0	0	0	0	0
	児童雑誌	0	0	0	0	0	0	0	0	0	0	0	0
	F 雑誌	0	0	0	0	0	0	0	0	0	0	0	0
	S 雑誌	0	0	0	0	0	0	0	0	0	0	0	0
	計	0	0	0	0	0	0	0	0	0	0	0	0
総合計	2,816	27	74	101	△ 303	2,614	10,252	165	76	241	△ 127	10,366	

(単位：冊)

富丘交流センター						合 計					
R5年度末 蔵書冊数	受入冊数			移管、除 籍等の増 減	R6年度末 蔵書冊数	R5年度末 蔵書冊数	受入冊数			移管、除 籍等の増 減	R6年度末 蔵書冊数
	購入	その他	計				購入	その他	計		
60	0	2	2	0	62	7,996	376	44	420	△ 385	8,031
102	0	0	0	0	102	10,558	426	48	474	△ 587	10,445
91	0	0	0	0	91	28,006	1,252	283	1,535	△ 1,035	28,506
285	1	9	10	0	295	37,863	2,007	262	2,269	△ 2,642	37,490
336	0	13	13	△ 1	348	21,167	1,121	245	1,366	△ 1,754	20,779
363	0	11	11	0	374	30,650	1,479	343	1,822	△ 1,773	30,699
108	1	6	7	0	115	10,523	597	127	724	△ 819	10,428
213	0	9	9	0	222	36,538	1,001	325	1,326	△ 1,945	35,919
34	0	0	0	0	34	4,637	192	36	228	△ 233	4,632
640	12	7	19	0	659	126,721	3,627	1,990	5,617	△ 10,664	121,674
2,232	14	57	71	△ 1	2,302	314,659	12,078	3,703	15,781	△ 21,837	308,603
0	0	0	0	0	0	3,029	21	1	22	△ 6	3,045
0	0	0	0	0	0	16,833	240	87	327	△ 273	16,887
3	0	0	0	0	3	1,544	66	0	66	△ 35	1,575
1	0	0	0	0	1	1,217	1	4	5	△ 44	1,178
2,236	14	57	71	△ 1	2,306	337,282	12,406	3,795	16,201	△ 22,195	331,288
4	0	0	0	0	4	13,703	242	276	518	△ 1,371	12,850
20	0	0	0	0	20	13,777	78	328	406	△ 180	14,003
5	0	0	0	0	5	16,317	86	259	345	△ 547	16,115
25	0	0	0	0	25	30,094	164	587	751	△ 727	30,118
1,333	1	4	5	△ 7	1,331	99,680	2,076	883	2,959	△ 6,369	96,270
1,248	116	14	130	△ 1	1,377	74,708	2,362	502	2,864	△ 1,833	75,739
0	0	0	0	0	0	2,728	50	14	64	△ 26	2,766
2,581	117	18	135	△ 8	2,708	177,116	4,488	1,399	5,887	△ 8,228	174,775
0	0	0	0	0	0	1,120	5	50	55	△ 52	1,123
4,846	131	75	206	△ 9	5,043	559,315	17,305	6,107	23,412	△ 32,573	550,154
0	0	0	0	0	0	24,728	632	221	853	△ 588	24,993
0	0	0	0	0	0	1,641	0	12	12	△ 140	1,513
0	0	0	0	0	0	236	0	0	0	△ 82	154
0	0	0	0	0	0	1,157	49	0	49	△ 10	1,196
0	0	0	0	0	0	711	0	1	1	△ 219	493
0	0	0	0	0	0	1,167	0	44	44	△ 20	1,191
0	0	0	0	0	0	29,640	681	278	959	△ 1,059	29,540
4,846	131	75	206	△ 9	5,043	588,955	17,986	6,385	24,371	△ 33,632	579,694
0	0	0	0	0	0	14,316	3,485	119	3,604	△ 4,311	13,609
0	0	0	0	0	0	5,954	311	5	316	△ 593	5,677
0	0	0	0	0	0	276	0	24	24	△ 12	288
0	0	0	0	0	0	218	0	33	33	△ 58	193
0	0	0	0	0	0	20,764	3,796	181	3,977	△ 4,974	19,767
4,846	131	75	206	△ 9	5,043	609,719	21,782	6,566	28,348	△ 38,606	599,461

# 17 分類別利用状況表

項目	分類	貸 出 冊 数 (冊)								
		中 央	自 動 車	西 富 士	芝 川	駅 前	大 富 士	富 丘	合 計	前 年 度
一 般	0 総記	6,058	96	735	690	48	254	71	7,952	8,406
	1 哲学	7,868	110	864	706	154	476	187	10,365	11,165
	2 歴史	27,203	936	3,771	2,985	239	828	222	36,184	32,417
	3 社会	21,741	326	1,992	2,061	231	1,049	278	27,678	27,131
	4 自然	16,316	907	1,847	1,375	179	1,163	333	22,120	20,637
	5 技術	32,158	2,699	5,889	4,439	265	1,876	896	48,222	43,827
	6 産業	7,621	1,092	1,655	1,227	68	364	180	12,207	11,094
	7 芸術	18,110	1,098	2,650	1,470	247	656	250	24,481	22,357
	8 言語	3,397	54	258	114	53	78	29	3,983	3,828
	9 文学	103,733	9,205	22,194	13,004	1,985	4,599	2,238	156,958	153,005
	NDC 計	244,205	16,523	41,855	28,071	3,469	11,343	4,684	350,150	333,867
	洋 書	1,544	18	41	64	1	7	1	1,676	1,411
	R 参考	17	0	2	0	0	0	0	19	14
	L 大活字	2,319	5	401	27	13	9	7	2,781	2,583
	T 点字	24	0	5	10	0	6	0	45	39
	計	248,109	16,546	42,304	28,172	3,483	11,365	4,692	354,671	337,914
	青少年	7,114	97	1,209	730	80	337	118	9,685	8,695
郷 土	F 富士宮	958	26	325	118	16	66	12	1,521	1,529
	S 静岡	485	27	77	99	5	39	12	744	796
	計	1,443	53	402	217	21	105	24	2,265	2,325
児 童 書	K 児童書	60,936	29,969	10,803	11,983	397	5,114	2,147	121,349	124,325
	E 絵本	81,412	15,906	14,321	15,955	544	12,206	3,918	144,262	143,786
	P 紙芝居	3,107	203	230	161	2	8	6	3,717	3,863
	計	145,455	46,078	25,354	28,099	943	17,328	6,071	269,328	271,974
図 書 計	402,121	62,774	69,269	57,218	4,527	29,135	10,905	635,949	620,908	
視 聴 覚	D CD	28,801	48	3,864	2,694	389	902	203	36,901	38,557
	H LD	1,302	0	225	0	0	0	0	1,527	1,344
	V ビデオ	0	0	0	0	0	0	0	0	0
	A DVD	3,888	0	197	139	0	0	0	4,224	4,101
	C カセット	6	0	0	0	0	0	0	6	70
	AVその他	682	2	114	79	7	12	1	897	977
計	34,679	50	4,400	2,912	396	914	204	43,555	45,049	
雑 誌	17,460	751	5,575	3,534	144	307	178	27,949	27,640	
総 合 計	454,260	63,575	79,244	63,664	5,067	30,356	11,287	707,453	693,597	

## 18 年齢階層別有効登録者数

令和7年4月1日現在

年齢階層	市民の有効登録者				市の人口（年齢階層）			
	男(人)	女(人)	計(A)	登録率	男(人)	女(人)	計(B)	構成比
1 0歳～6歳 (就学前)	609	560	1,169	24.2%	2,484	2,344	4,828	3.9%
2 7歳～12歳 (小学生)	1,771	1,923	3,694	61.1%	3,134	2,910	6,044	4.9%
3 13歳～19歳 (中・高生等)	385	571	956	11.7%	4,176	4,028	8,204	6.7%
4 20歳～29歳 (20歳代)	196	501	697	6.6%	5,721	4,849	10,570	8.6%
5 30歳～39歳 (30歳代)	382	1,111	1,493	12.9%	6,155	5,376	11,531	9.4%
6 40歳～59歳 (40,50歳代)	1,174	2,829	4,003	11.4%	18,271	16,713	34,984	28.4%
7 60歳以上	1,770	2,505	4,275	9.1%	21,040	25,788	46,828	38.1%
合計	6,287	10,000	16,287	13.2%	60,981	62,008	122,989	100.0%

(注)登録率：有効登録者数(A)÷人口(B)×100

(注)外国人(3,360人)を含まない。

※全体の有効登録者数17,174人、うち市民16,287人(95%)・市民外773人(5%)です。

※全体の貸出冊数707,453冊、うち市民671,643冊(95%)・市民外35,810冊(5%)です。

## 19 過去5年間の年度別利用状況表

年度	館名	開館日数(日)	利用人数(人)	貸出冊数(冊)	有効登録者数(人)
令和2年度	中央	282	175,716	489,237	17,918
	自動車	255(1,178)	31,968	67,364	
	西富士	285	26,834	86,752	
	芝川	283	21,825	65,709	
	駅前	345	3,349	6,488	
	大富士	305	13,037	37,220	
	計	—	272,729	752,770	
令和3年度	中央	280	192,013	530,549	18,791
	自動車	274(1,248)	29,335	61,752	
	西富士	283	29,237	94,577	
	芝川	283	22,927	66,997	
	駅前	343	3,233	6,284	
	大富士	306	12,554	35,981	
	富丘	307	5,255	15,773	
計	—	294,554	811,913		
令和4年度	中央	272	172,930	470,266	17,916
	自動車	269(1,272)	28,468	58,615	
	西富士	273	26,922	89,300	
	芝川	273	21,462	65,369	
	駅前	328	3,023	5,548	
	大富士	297	11,302	31,565	
	富丘	296	4,892	13,554	
計	—	268,999	734,217		
令和5年度	中央	284	166,229	443,624	17,266
	自動車	278(1,303)	27,612	56,584	
	西富士	284	26,423	84,071	
	芝川	284	21,082	63,011	
	駅前	338	3,146	5,522	
	大富士	304	10,818	28,182	
	富丘	303	4,916	12,603	
計	—	260,226	693,597		
令和6年度	中央	283	170,473	454,260	17,174
	自動車	278(1,341)	31,104	63,575	
	西富士	286	25,172	79,244	
	芝川	287	20,799	63,664	
	駅前	341	3,103	5,067	
	大富士	306	11,484	30,356	
	富丘	303	4,711	11,287	
計	—	266,846	707,453		

(注)自動車図書館の開館日数は巡回日数、()内の数字は延巡回回数です。

※全体の入館者数255,542人、うち中央181,336人(71%)・西富士47,921人(19%)・芝川26,285人(10%)です。

## 20 業務報告（令和6年度）

### 【中央図書館】

(1) 主催事業

こどもの読書活動推進を目的とした事業及び市民の生涯学習を支援する事業を開催しました。

事業名	内容	参加者数(人)
こどもの読書週間企画	令和6年4月23日～5月31日 内容 ①おすすめの本とその紹介文が書かれた「ほんのくじ」を設置 ②「そだてよう！ジャックとみんなのまめの木」と題して“まめ”の形の色画用紙を配布。メッセージ記入後、児童コーナーの壁面に掲示	①316 ②413
作文の書き方講座	令和6年6月29日 講師 千頭和 真理（岳南朝日新聞社 編集長）	21
夏休み自由研究相談会	令和6年7月13日・14日・20日・21日・25日・28日、8月1日・3日 講師 中央図書館職員 内容 小・中学生対象の夏休み自由研究の相談会を、中央・西富士・芝川で実施	70
図書館ボランティア事前研修会(学生)	令和6年7月24日・25日・30日・31日 (4日間・4回実施) 講師 図書館職員	59
本となかよくする会 なつのおたのしみ会	令和6年7月27日 担当 図書館職員 内容 大きな絵本の読み聞かえと工作あそび	24
特別上映会(児童)	令和6年8月21日、令和7年3月27日 なつのこどもえいが会、はるのこどもえいが会	75
図書館ボランティア事前研修会(一般)	令和6年9月12日・13日 講師 図書館職員	20
11ぴきのりゅうと としょかんのぼうけん	令和6年9月28日～12月26日 内容 「ぼうけんのちず」を配布し、児童コーナー書架に設置したキーワードを集めて「ひみつのことば」を完成させる	434
児童文学講演会	令和6年10月31日 講師 竹中 淑子（子どもの本研究所員） 演題 古事記と日本の昔話の再話—子どもが楽しむお話として	52
図書館講演会	令和6年11月15日 講師 桃川 鶴女（講談師） 演題 講談の世界へ	48

特別上映会(一般)	令和6年11月26日 秋の特別上映会	18
こどものこころを育む わらべうたと絵本	令和6年11月28日、12月12日 講師 増田 久江(富士宮子どもの本研究会) 内容 わらべうたや絵本について学ぶ講座	18
としょかんの クリスマス会	令和6年12月22日 内容 大きな絵本の読み聞かせと工作あそび	28
図書館講座	令和6年12月4日 講師 長島 宗深(妙善寺住職) 演題 随想法話～身のまわりにある仏教の教え～	23
おはなしのしゅじんこう おみくじ	令和7年1月4日～1月31日 内容 児童コーナーに「おはなしのしゅじんこうおみくじ」を設置	407
物語の登場人物や図書 館に年賀状を書こう	令和7年1月12日～1月23日 内容 年賀状を模した用紙を用意し、メッセージを記入してもらい館内に掲示	65
昔話・幼年物語から自 分で読む読書へ	令和7年1月23日、2月14日 講師 大塚 清美(富士宮子どもの本研究会) 内容 昔話・幼年物語と、自分で読む読書へつなげるポイントを学ぶ講座	12
図書館講座	令和7年3月5日 講師 小泉 隆嗣(富士自然観察の会副会長) 演題 自然は楽しい～富士山麓の植物や生き物あれこれ～	24
サイエンス講座	令和7年3月8日 講師 中澤 進(サイエンスコミュニケーター) 演題 光の実験 大集合	19

(2) 定期事業

事業名	内 容	参加者数(人)
おはなし会	ストーリーテリング(素語り)〈まほうのろうそくとの共催〉 毎週土曜日 合計58回	674
えほんをよむ会	絵本の読み聞かせ 毎週日曜日 合計48回	490
映画鑑賞会(一般)	名作映画の鑑賞会 毎週日曜日 合計49回	774

(3) 富士山の日事業

事業名	内容	参加者数(人)
富士山関連の郷土資料展示	令和7年1月25日～2月23日 内容 図書館所蔵の富士山資料(図書)を展示・紹介	40
富士山へささげる上映会(一般)	令和7年2月19日 富士山に関する映像作品を特別上映	9
本となかよくする会 富士山の日 スペシャル	令和7年2月22日 担当 図書館職員 内容 富士山を題材にした絵本の読み聞かせ、工作あそび	28



▲児童文学講演会  
「古事記と日本の昔話の再話  
—子どもが楽しむお話として」



▲図書館講座  
「随想法話～身のまわりにある仏教の教え～」



▲一般講演会  
「講談の世界へ」



▲サイエンス講座  
「光の実験 大集合」



▲としょかんのクリスマス会



▲図書館講座  
「昔話・幼年物語から自分で読む読書へ」

(4) テーマコーナー

季節、時事、市の事業など様々な資料を集めた特設の「テーマコーナー」を設置した。(一般対象 62 回、児童対象 21 回、青少年対象 5 回、レファレンスコーナー4 回、視聴覚コーナー29 回)



▲一般テーマコーナー  
「読む・聴く・奏でる音楽の世界」



▲児童テーマコーナー  
「むかしむかしあるところに」



▲レファレンスコーナー  
「富士山の日特集」

(5) 公民館図書室等配本

南部・富士根南・富士根北・西・柚野公民館・上野会館の 6 館への入替冊数 1,623 冊 (前年度 1,635 冊)。

(6) 相互貸借

相互貸借による図書の借受は、県内の図書館から 611 冊、県外の図書館から 34 冊、合計 645 冊。(市外への貸出冊数 550 冊)

(7) 施設利用

視聴覚ホール 11 件、洋室会議室 15 件、和室会議室 0 件、お話し室 0 件、対面朗読室 26 件、グループ学習室 25 件、合計 77 回。

(8) 施設見学

小学校 11 校(16 回)849 人

(9) 蔵書点検

令和 6 年度の蔵書点検を下表のとおり実施し、その後不明資料の調査を行なった。

(単位：冊)

施設名	点検対象資料数	不明資料数	蔵書不明率	備考(点検日)
中央図書館	173,181	72	0.042%	11月18日(月) ～22日(金)
芝川図書館	56,340	5	0.009%	11月22日(金)
自動車図書館	26,433	84	0.318%	1月30日(木)
富士宮駅前交流センター	2,586	1	0.039%	11月13日(水)
大富士交流センター	9,365	3	0.032%	9月27日(金)
富丘交流センター	4,557	0	0.000%	8月23日(金)
合計	272,462	165	0.061%	-

(注)1 点検対象資料数は貸出中のものを除いた数。

(注)2 不明資料数は前回の調査以降から令和 6 年度調査までの総数。

(10) その他

ア 他館への文献複写サービス 0 件 (前年度 3 件)、有料データベースの利用は 398 件。

イ ボランティア受入数 182 人、実習受入数 0 人。

## 【西富士図書館】

### (1) 主催事業

読書活動推進を目的として下記の事業を実施しました。

事業名	内 容	参加者数 (人)
こどもの読書週間	令和6年4月13日～5月12日 「うろこをつくって こいのぼりをかんせいさせよう！」 内容 こどもたちが好きな本や絵など自由に書いたうろこ型の紙を鯉のぼりに貼り、児童コーナーに掲示する。	50
	令和6年5月13日～5月31日 「特製しおりプレゼント」 内容 こどもの読書週間ポスターの図柄を利用した特製しおりを図書等を借用した方へプレゼント。	80
夏休み企画	令和6年7月27日～9月1日 「ふしぎな森のにしふじとしょかん」 内容 ①多目的ホールを会場に、森にすむ生き物の紹介や本の展示、貸出、室内装飾、かんたん工作など。 ②森の生き物クイズ（森の生き物シールプレゼント） ③おりがみの森、プレイコーナー（あそべるコーナー）	①1,236 ② 596 ③ —
	令和6年8月14日 午前、午後各1回 「木の実でかざったフォトフレームをつくろう！」 講師 山崎 匡史（富士宮市立富士宮第一中学校長） 内容 井之頭中学校の校庭（希望の森）の豊かな自然や周辺に棲む野生動物の紹介と、そこで集めた木の実をつかったフォトフレームづくり	23
郷土を知る講座	令和6年6月22日 講師 鈴木 雅史（富士山本宮浅間大社 権禰宜） 演題 「もっと知りたい富士山～浅間大社と頂上のヒミツ～」	25
	令和6年11月9日 講師 井上 卓哉（静岡県富士山世界遺産センター准教授） 演題 「富士山からの恵み～北部地域を中心に～」	11
冬のスペシャル えほんをよむ会	令和6年12月14日 第1部 えほんをよむ会 第2部 あそべる工作「くるくるくねくねへビ」	8
春休みスペシャル こどもえいが会	令和7年3月29日～30日 内容 アニメーション上映	19

### (2) 定期事業

事業名	内 容	参加者数 (人)
えほんをよむ会	絵本の読み聞かせ 毎週土曜日 合計46回	302
上映会（一般）	名作映画等の上映会 毎週日曜日（7月～8月中止）合計25回	87

### (3) 富士山の日事業

事業名	内 容	参加者数 (人)
富士山の日 富士山資料コーナー	令和7年2月1日～2月27日 内容 富士山資料特設コーナー設置	—

富士山しおり配布	令和7年2月15日～2月23日 内容 職員手作りの富士山のしおり配布	340
富士山の日 こどもおたのしみ会	令和7年2月22日 担当 図書館職員 内容 (第1部) えほんのよみきかせ (第2部) あそべる工作 「おりがみロケットをつくろう！」	13 13
富士山の日上映会	令和7年2月23日 内容 富士山に関する映像作品を特別上映	1



▲夏休み企画「ふしぎな森のにしふじとしょかん」



▲「木の実でかざったフォトフレームをつくろう！」



▲郷土を知る講座  
「もっと知りたい富士山  
～浅間大社と頂上のヒミツ～」



▲富士山の日事業  
あそべる工作 「おりがみロケットをつくろう！」

(4) テーマコーナー

季節、時事、市の事業など様々な資料を集めた特設の「テーマコーナー」を設置した。(一般対象36回、児童対象21回)



▲一般テーマコーナー  
「生活(くらし)の中の道具たち」



▲児童テーマコーナー  
「自然のなかのわたしたち」

- (5) 相互貸借  
相互貸借による図書の借受は、県内の図書館から 72 冊、県外の図書館から 2 冊、合計 74 冊。  
市外の図書館への貸出冊数 107 冊。
- (6) 施設見学  
小学校 3 校（うち 2 校合同）22 人（随員 5 人）の見学。

## 【芝川図書館】

- (1) 主催事業  
読書活動推進を目的として下記の事業を実施しました。

事業名	内 容	参加者数 (人)
子どもの読書週間企画	令和 6 年 4 月 1 日～5 月 23 日 春企画「すきがいっぱい！キラキラふじさん」 内容 本を借りた児童に色紙にメッセージを書いてもらい、装飾壁面のふじさんを完成させる	183
夏休み企画	令和 6 年 7 月 17 日～8 月 26 日 内容 「しばかわわくわくおかしとしょかん」 ①お菓子くじ:本を借りた児童にくじを引かせて壁面に貼る ②あめ:あめの形の紙に好きなことを書いて装飾壁面に貼る ③職員手作りのしおりプレゼント ④えほんをよむ会夏休みスペシャル(おはなし・絵本・簡単工作)	①595 ②97 ③1,518 ④13
鉄道模型見学会	令和 6 年 7 月 14 日 協力 Team3072(ボランティア) 内容 Nゲージ模型・HOゲージ模型の走行実演	120
読書週間&信長公黄葉まつり関連企画	令和 6 年 10 月 26 日～11 月 10 日 しおりの配布	493
えほんをよむ会 冬のスペシャル	令和 6 年 11 月 30 日 内容 おはなし・大きな絵本の読み聞かせ・工作あそび	49
新年企画	令和 7 年 1 月 4 日～1 月 12 日 内容 ①芝川図書館特製読書お守りプレゼント ②本の福袋 ③千支の壁面装飾	①270 ②90
図書館講座	令和 7 年 2 月 15 日 講師 渡井 一信(富士宮市文化財保護審議会委員) 演題 「大水源「芝川」水利の歴史」	19
春企画	令和 7 年 2 月 22 日～3 月 31 日 「愛のいちごを实らせよう！」 内容 好きなものを色紙に書いていちごの形の装飾壁面に貼る	88

(2) 定期事業

事業名	内容	参加者数(人)
えほんをよむ会	絵本の読み聞かせ 毎週土曜日 合計51回実施	538

(3) 富士山の日事業

事業名	内容	参加者数(人)
富士山の日関連事業	令和7年2月1日～2月23日 内容 ①富士山関係資料を集めた「富士山テーマコーナー」 ②職員特製の富士山しおり作成キットを配布	①84 ②260



▲夏休み企画  
「しばかわわくわくおかしとしょかん」



▲鉄道模型見学会



▲新年企画  
2025年の壁面装飾



▲図書館講座  
「大水源「芝川」水利の歴史」

(4) テーマコーナー

季節、時事、市の事業など様々な資料を集めた特設の「テーマコーナー」を設置した。  
一般対象 46 回、児童対象 33 回



▲一般テーマコーナー  
「体力づくりと健康」  
「スポーツ小説特集」



▲児童対象テーマコーナー  
「きせつのえほん ふゆ」

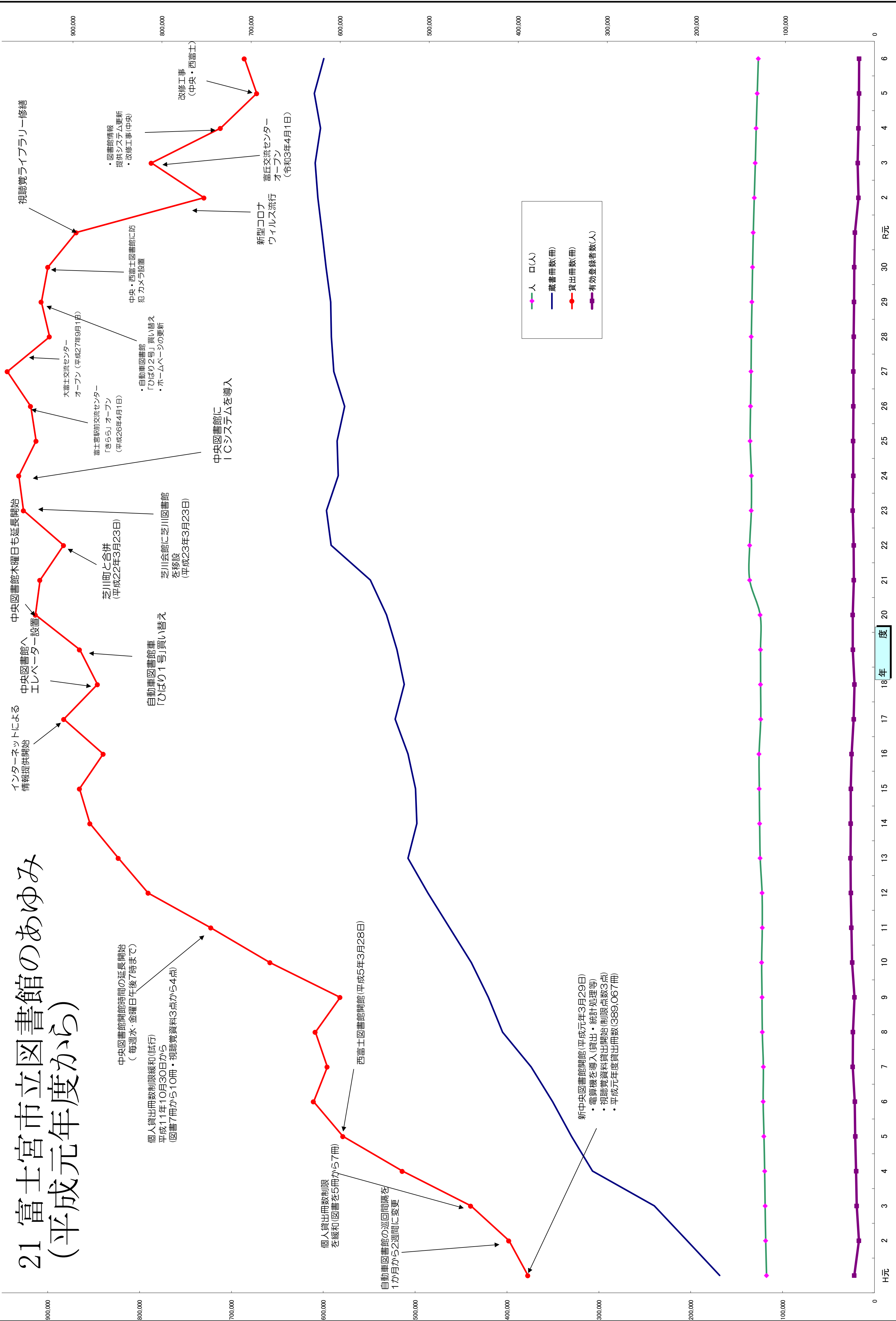
(5) 相互貸借

相互貸借による図書の借受は、県内の図書館から 18 冊、県外の図書館から 0 冊、合計 18 冊。市外への貸出冊数 54 冊

(6) 施設見学

小学校 4 校、児童 161 人。

# 21 富士宮市立図書館のあゆみ (平成元年度から)





条例・規則等

# 1 富士宮市立図書館条例

昭和 57 年 3 月 24 日  
富士宮市条例第 19 号

(目的)

**第1条** この条例は、市が設置する図書館について、図書館法（昭和 25 年法律第 118 号。以下「法」という。）第 10 条及び第 16 条の規定に基づき、必要な事項を定めることを目的とする。

(名称及び位置)

**第2条** 図書館の名称及び位置は、次のとおりとする。

名称	位置
富士宮市立中央図書館	富士宮市宮町 13 番 1 号
富士宮市立西富士図書館	富士宮市上井出 632 番地の 1
富士宮市立芝川図書館	富士宮市長貫 1131 番地の 6

(平 5 条例 7・全改、平 22 条例 22・一部改正)

(開館時間)

**第3条** 富士宮市立図書館（以下「図書館」という。）の開館時間は、午前 9 時から午後 5 時までとする。ただし、富士宮市立中央図書館については、毎週水曜日、木曜日及び金曜日は午後 7 時までとする。

2 前項の規定にかかわらず、富士宮市教育委員会（以下「委員会」という。）が特に必要と認めるときは、前項に規定する開館時間を変更することができる。

(休館日等)

**第4条** 図書館の休館日は、次のとおりとする。

(1) 毎週月曜日（富士宮市立芝川図書館にあつては、毎週火曜日）

(2) 毎月第 4 金曜日（図書整理日）

(3) 国民の祝日に関する法律（昭和 23 年法律第 178 号）に規定する国民の祝日（その日が月曜日（富士宮市立芝川図書館にあつては、火曜日）に当たるときは、その翌日）

(4) 12 月 28 日から翌年 1 月 3 日まで

2 前項第 3 号に規定する国民の祝日が土曜日又は日曜日に当たるときは、開館する。

3 前 2 項の規定にかかわらず、図書特別整理、館内整理等のため委員会が特に必要と認めるときは、休館日に開館し、又は臨時に休館することができる。

(事業)

**第5条** 図書館は、次の事業を行う。

(1) 図書、記録、視聴覚教育の資料その他必要な資料（以下「図書館資料」という。）を収集整理し、市民の利用に供すること。

(2) 図書館資料の利用についての相談に応ずること。

(3) 読書団体の指導育成に関すること。

(4) 読書会、研究会、講習会、鑑賞会、映写会等の主催及び奨励に関すること。

(5) 自動車図書館に関すること。

(6) 前各号に定めるもののほか、委員会が必要と認めた事業

(入館の制限又は利用の禁止)

**第6条** 委員会は、図書館を利用する者が次の各号のいずれかに該当するときは、図書館への入館を制限し、又は利用を禁止することができる。

(1) 公の秩序又は善良の風俗を乱すおそれがあると認めるとき。

(2) 管理上支障があると認めるとき。

(3) その他委員会が不相当と認めるとき。

(施設の使用)

**第7条** 図書館の施設（会議室、視聴覚ホール、多目的ホール、グループ学習室、お話し室、編集室及び録音室をいう。）を使用しようとする者は、委員会の許可を受けなければならない。

2 委員会は、図書館の施設の使用許可の際、管理上必要な条件を付けることができる。

(使用権の譲渡禁止等)

**第8条** 前条第1項の許可を受けた者（以下「使用者」という。）は、使用の権利を譲渡し、若しくは転貸し、又は許可を受けないで使用目的を変更してはならない。

（使用許可の取消し等）

**第9条** 委員会は、次の各号のいずれかに該当するときは、使用条件を変更し、又は使用を停止し、若しくは使用の許可を取り消すことができる。

（1）使用者が、この条例若しくはこの条例に基づく規則に違反し、又は委員会の指示に従わないとき。

（2）使用者が、使用許可の条件に違反したとき。

（3）委員会が、公用又は公益のためやむを得ないと認めたとき。

2 前項第1号又は第2号の事由による使用許可の取消し等により使用者が損害を受けることがあっても、委員会は、その責めを負わない。

（原状回復の義務）

**第10条** 使用者は、図書館の施設の使用が終わったとき、又は前条第1項の規定により使用を停止され、若しくは使用の許可を取り消されたときは、直ちに原状に回復しなければならない。

2 使用者が前項の義務を履行しないときは、委員会がこれを代行し、その費用を使用者から徴収することができる。

（損害賠償）

**第11条** 施設、備品又は図書館資料を損傷し、又は滅失した者は、その損害について委員会が定める額又は現品を賠償しなければならない。ただし、委員会が特にやむを得ないと認めたときは、この限りでない。

（図書館協議会）

**第12条** 法第14条第1項の規定に基づき、富士宮市立図書館協議会（以下「協議会」という。）を置く。

（組織）

**第13条** 協議会は、委員10人以内で組織する。

2 委員は、次に掲げる者のうちから教育委員会が委嘱する。

（1）学校教育及び社会教育の関係者

（2）家庭教育の向上に資する活動を行う者

（3）学識経験を有する者

（4）市民

（委員の任期）

**第14条** 委員の任期は、2年とする。ただし、補欠の委員の任期は、前任者の残任期間とする。

2 委員の再任は、妨げない。

（委員の報酬等）

**第15条** 委員の報酬及び費用弁償並びにその支給方法は、富士宮市特別職の職員で非常勤のものものの報酬及び費用弁償に関する条例（昭和45年富士宮市条例第12号）中、専門委員の規定を準用する。

（規則への委任）

**第16条** この条例の施行について必要な事項は、教育委員会規則で定める。

附 則

（施行期日）

1 この条例は、公布の日から施行する。

（富士宮市立図書館条例等の廃止）

2 次に掲げる条例は、廃止する。

（1）富士宮市立図書館条例（昭和44年富士宮市条例第29号）

（2）富士宮市立図書館協議会設置条例（昭和38年富士宮市条例第11号）

（経過措置）

3 この条例の施行の際現に富士宮市立図書館協議会の委員の職にある者は、この条例による委員とみなし、その任期は、従前の例による。

附 則（平成元年3月22日条例第1号）

この条例は、平成元年3月29日から施行する。

附 則（平成5年3月3日条例第7号）

この条例は、平成5年3月28日から施行する。

附 則（平成12年2月29日条例第9号）

この条例は、平成12年4月1日から施行する。

附 則（平成22年3月5日条例第22号）

（施行期日）

1 この条例は、平成22年3月23日から施行する。

（経過措置）

2 この条例による改正後の第2条の規定にかかわらず、当分の間、同条中「富士宮市長貫1131番地の6」とあるのは、「富士宮市長貫1270番地の1」とする。

附 則（平成24年2月29日条例第8号）

この条例は、平成24年4月1日から施行する。

## 2 富士宮市立図書館条例施行規則

昭和 57 年 3 月 24 日  
富士宮市教委規則第 2 号

(趣旨)

**第 1 条** この規則は、富士宮市立図書館条例（昭和 57 年富士宮市条例第 19 号。以下「条例」という。）の施行について必要な事項を定めるものとする。

(遵守事項)

**第 2 条** 富士宮市立図書館（以下「図書館」という。）の図書、記録、視聴覚教育の資料その他必要な資料（以下「図書館資料」という。）を館内で閲覧する者は、次の各号に掲げる事項を守らなければならない。

- (1) 図書館資料及び備品を損傷しないこと。
- (2) レファレンス室及び学習室では、音読、談話等他人に迷惑を及ぼす行為をしないこと。
- (3) 館内では、飲食しないこと。ただし、図書館長（以下「館長」という。）が必要と認めたときは、この限りでない。
- (4) 所定の場所以外で喫煙しないこと。
- (5) 前 4 号に定めるもののほか、職員の指示する管理上必要な事項

(館外貸出し)

**第 3 条** 図書館資料は、館外貸出しを行うことができる。

- 2 館外貸出しの期間は、15 日以内とし、貸出冊数は、図書にあつては 10 冊以内、視聴覚資料にあつては 4 点以内とする。ただし、館長が必要と認めたときは、この限りでない。
- 3 来館することが困難であると認められる身体障害者に対しては、郵便又は民間事業者による信書の送達に関する法律(平成 14 年法律第 99 号)第 2 条第 6 項に規定する一般信書便事業者若しくは同条第 9 項に規定する特定信書便事業者による同条第 2 項に規定する信書便による館外貸出しを行うことができる。

(図書館利用カードの交付申請)

**第 4 条** 館外貸出しを受けようとする者は、あらかじめ図書館利用カード交付申請書(第 1 号様式)を館長に提出するとともに、その身元を確実に証明する証書等を提示しなければならない。

- 2 館長は、前項に規定する申請書等が適当であると認めたときは、図書館利用カード(第 2 号様式)。以下「利用カード」という。)を交付する。

(利用カード)

**第 5 条** 利用カードが不用となったときは、速やかに、館長に返納しなければならない。

- 2 利用カードは、他人に貸与し、又は譲渡してはならない。
- 3 館外貸出しを受けるときは、利用カードを職員に提出しなければならない。

(利用カードの紛失又は変更の届出)

**第 6 条** 利用カードの交付を受けた者は、次の各号のいずれかに該当する理由が生じたときは、速やかに、図書館利用カード紛失(変更)届(第 3 号様式)により、館長に届け出なければならない。

- (1) 利用カードを紛失したとき。
  - (2) 申請書に記載してある事項に変更があつたとき。
- 2 利用カードを紛失した者が、再交付を希望するときは、その費用を負担しなければならない。ただし、館長がやむを得ない理由があると認めるときは、この限りでない。

(貸出を禁止する図書館資料)

- 第7条** 貴重な図書、辞書、事典、郷土資料、古文書、新聞その他館長が特に指定する資料は、貸出しをすることができない。ただし、特別の理由により館長が許可したものは、この限りでない。
- 2 前項ただし書の規定により館外貸出しの許可を受けようとする者は、図書館資料特別館外貸出許可願(第4号様式)を、館長に提出しなければならない。  
(貸出しの停止)
- 第8条** 館長は、館外貸出しを受けた者が、図書館資料を貸出期間内に返納しなかつたとき又は第5条第2項の規定に違反したときは、貸出しを停止することができる。  
(団体貸出し)
- 第9条** 館長は、社会教育法(昭和24年法律第207号)第10条に規定する社会教育関係団体及び事業所等(以下「団体」という。)に対して、図書館資料の団体貸出しを行うことができる。
- 2 団体貸出期間は、1か月以内とし、貸出冊数は100冊以内とする。ただし、館長が必要と認めるときは、この限りでない。
- 3 団体貸出しを受けようとする団体の代表者は、あらかじめ団体貸出登録申請書(第5号様式)を館長に提出するとともに、その身元を確実に証明する証書等を提示しなければならない。
- 4 館長は、前項に規定する申請書等が適当であると認めるときは、利用カードを交付する。
- 5 第5条、第6条及び第8条の規定は、団体貸出しについて準用する。  
(自動車図書館)
- 第10条** 図書館は、館長が適当と認めた場所を巡回して、自動車図書館による図書館資料の貸出しを行う。
- 2 自動車図書館を利用しようとする者及び団体は、第4条及び前条による手続きを経なければならない。
- 3 自動車図書館により借り受けた図書館資料の返納日は、その場所を自動車図書館が次回に巡回する日とする。  
(使用許可の申請等)
- 第11条** 条例第7条第1項の規定により、図書館の施設(会議室、視聴覚ホール、多目的ホール、グループ学習室、お話し室、編集室及び録音室をいう。)の使用許可を受けようとする者は、図書館施設使用許可申請書(第6号様式)を富士宮市教育委員会(以下「委員会」という。)に提出しなければならない。
- 2 委員会は、前項の申請書の提出があつたときは、これを審査し、適当と認めるときは、図書館施設使用許可書(第7号様式)を交付する。  
(協議会の会長及び副会長)
- 第12条** 条例第12条に規定する富士宮市立図書館協議会(以下「協議会」という。)に会長及び副会長1人を置き、委員の互選により定める。
- 2 会長は、協議会を代表し、会務を総理する。
- 3 副会長は、会長を補佐し、会長に事故があるときは、その職務を代理する。  
(会議)
- 第13条** 協議会は、会長が招集し、会長が議長となる。
- 2 会議は、委員の過半数が出席しなければ開くことができない。
- 3 議事は、出席委員の過半数をもって決し、可否同数のときは、議長の決するところによる。
- 4 協議会の庶務は、富士宮市立中央図書館(以下「中央図書館」という。)で処理する。  
(雑則)

第14条 この規則に定めるもののほか必要な事項は、別に定める。

附 則

(施行期日)

- 1 この規則は、公布の日から施行する。

(富士宮市立図書館規則の廃止)

- 2 富士宮市立図書館規則（昭和30年富士宮市教育委員会規則第8号。以下「旧規則」という。）は、廃止する。

(経過措置)

- 3 この規則の施行の際現に旧規則の規定によりなされた手続その他の行為は、この規則の規定によりなされたものとみなす。

附 則（昭和60年3月30日教委規則第3号）

この規則は、昭和60年4月1日から施行する。

附 則（平成元年3月22日教委規則第2号）

(施行期日)

- 1 この規則は、平成元年3月29日（以下「施行日」という。）から施行する。

(経過措置)

- 2 施行日の前日において富士宮市立図書館に所属していた職員で、施行日に富士宮市立中央図書館に所属することとなる職員については、別に辞令を用いなくて、施行日に富士宮市立中央図書館に勤務を命ぜられたものとみなす。

附 則（平成4年3月31日教委規則第4号）

この規則は、平成4年4月1日から施行する。

附 則（平成5年3月3日教委規則第2号）

(施行期日)

- 1 この規則は、平成5年3月28日から施行する。

(経過措置)

- 2 この規則施行の際、現に改正前の富士宮市立図書館条例施行規則の規定によりなされた手続その他の行為は、この規則による改正後の富士宮市立図書館条例施行規則の相当規定によりなされた手続きその他の行為とみなす。

附 則（平成8年3月15日教委規則第5号）

この規則は、平成8年4月1日から施行する。

附 則（平成9年3月3日教委規則第3号）

この規則は、平成9年4月1日から施行する。

附 則（平成12年2月29日教委規則第4号）

この規則は、平成12年4月1日から施行する。

附 則（平成19年3月23日教委規則第5号）

この規則は、平成19年4月1日から施行する。

附 則（平成20年2月14日教委規則第5号）

この規則は、公布の日から施行する。

附 則（平成21年3月19日教委規則第2号）

この規則は、平成 21 年 4 月 1 日から施行する。

附 則（平成 22 年 3 月 19 日教委規則第 11 号）

この規則は、平成 22 年 3 月 23 日から施行する。

附 則（平成 24 年 2 月 10 日教委規則第 1 号）

この規則は、公布の日から施行する。

附 則（令和 3 年 3 月 19 日教委規則第 1 号）

（施行期日）

- 1 この規則は、令和 3 年 4 月 1 日から施行する。

（経過措置）

- 2 この規則の施行の際現に改正前の様式（次頁において「旧様式」という。）により使用されている書類は、改正後の様式によるものとみなす。
- 3 この規則の施行の際現にある旧様式による用紙については、当分の間、これを調整して使用することができる。

# 3 富士宮市立図書館処務規則

平成8年3月15日  
富士宮市教委規則第6号

改正 平成18年2月16日教委規則第1号 平成22年3月19日教委規則第10号  
(趣旨)

第1条 この規則は、富士宮市立図書館（以下「図書館」という。）の組織及び事務の処理に関し必要な事項を定めるものとする。

(組織)

第2条 富士宮市立中央図書館（以下「中央図書館」という。）に次の係を置く。

管理係

サービス係

2 富士宮市立西富士図書館（以下「西富士図書館」という。）及び富士宮市立芝川図書館（以下「芝川図書館」という。）は、中央図書館に属する機関とする。

(平22教委規則10・一部改正)

(事務分掌)

第3条 中央図書館は、次の事務をつかさどる。

管理係

- (1) 図書館の運営の企画に関すること。
- (2) 図書館資料の選択、発注、整理及び管理に関すること。
- (3) 図書館協議会に関すること。
- (4) 施設及び備品の保守管理に関すること。
- (5) 館内他の係に属しないこと。

サービス係

- (1) 図書館資料の閲覧及び貸出しに関すること。
- (2) 利用者のサービスに関すること。
- (3) 読書団体に関すること。
- (4) 主催事業に関すること。
- (5) 自動車図書館に関すること。

2 西富士図書館及び芝川図書館は、次の事務をつかさどる。

- (1) 図書館資料の選択、整理及び管理に関すること。
- (2) 図書館資料の閲覧及び貸出しに関すること。
- (3) 利用者のサービスに関すること。
- (4) 読書団体に関すること。
- (5) 主催事業に関すること。
- (6) 施設及び備品の保守管理に関すること。

(平22教委規則10・一部改正)

(職員)

第4条 中央図書館に館長、館長補佐、係長、司書その他必要な職員を置く。ただし、教育委員会が特に認めたときは、この限りでない。

2 西富士図書館及び芝川図書館に館長、司書その他必要な職員を置く。

(平18教委規則1・平22教委規則10・一部改正)

(職責)

第5条 中央図書館の館長は、図書館相互の連絡調整を図るとともに、図書館の運営を統括する。

- 2 館長は、上司の命を受け、所属職員を指揮監督して、所管の事務の執行に当たる。
- 3 館長補佐は、館長を助け、館長があらかじめ指定する事務を統括整理し、館長に事

故があるときは、その職務を代理する。

4 係長は、上司の命を受け、所属職員を指揮監督して、所掌事務を処理する。

5 前各項に定める職員以外の職員は、所属上司の指揮監督を受け、その職務上の命令に従い、事務に従事する。

(専決)

第6条 中央図書館の館長は、次項に掲げる事項のほか、富士宮市教育委員会専決規程(昭和47年富士宮市教育委員会規程第1号)第3条の共通専決事項に定める例により専決することができる。

2 図書館の館長は、次に掲げる事項を専決することができる。

(1) 図書館資料の選択、収集及び廃棄に関すること。

(2) 主催事業に関すること。

(3) 施設の使用許可に関すること。

(専決に係る報告)

第7条 館長は、専決した事項について必要があると認めるときは、上司に報告しなければならない。

(代決)

第8条 中央図書館の館長に事故があるときは、その事務を館長補佐(館長補佐を置かない場合であるときは、館長があらかじめ指定する者)が代決することができる。

(平18教委規則1・一部改正)

(業務報告)

第9条 中央図書館の館長は、図書館の業務成績について、その月分を翌月の10日までに、富士宮市教育委員会に報告しなければならない。

(市規則等の準用)

第10条 この規則に定めるもののほか、富士宮市専決代決規則(昭和47年富士宮市規則第14号)、富士宮市職員服務規則(昭和47年富士宮市規則第15号)及び富士宮市文書取扱規程(昭和48年富士宮市規程第2号)を準用する。

(雑則)

第11条 この規則に定めるもののほか、必要な事項は、別に定める。

附 則

この規則は、平成8年4月1日から施行する。

附 則(平成18年2月16日教委規則第1号)

この規則は、平成18年4月1日から施行する。

附 則(平成22年3月19日教委規則第10号)

この規則は、平成22年3月23日から施行する。

## 4 富士宮市立図書館資料収集方針

### 1 基本方針

富士宮市立図書館は、国民の基本的な人権の一つである「知る自由の保障」のため、資料の提供を重要な任務とする。全市民を対象とした奉仕活動を積極的に推進するため、資料の収集にあたって準拠すべき方針を定めるものとする。

(1) 市民の要求に基づき資料を収集する。

資料の収集は市民の資料要求を大原則とする。それは一部の市民の要求ではなく、広範な市民の要求、将来的に予想される市民の要求も十分に考慮する。

(2) あらゆる思想、信条、党派、宗派にとらわれずそれぞれの観点に立った資料を公平に幅広く収集する。

(3) 図書、逐次刊行物、視聴覚資料、点字図書等多様な形態の資料を収集する。図書のみならず、最新の情報源となる新聞、雑誌、録音・映像資料、視覚障害者のための点字図書、大活字本、録音図書などを収集する。

(4) 各分野にわたる資料を幅広く収集する。

市民の教養、調査研究に役立つ資料を各分野で体系的に収集する。

(5) 郷土に関する資料の収集・提供のために、郷土資料・行政資料を網羅的に収集する。

富士宮市に関する資料や富士宮市で刊行された資料は網羅的に収集する。さらに富士山関係資料の充実に努める。

(6) 社会的動向に留意し、常に新鮮な資料を収集する。

すべての分野で現代の社会事情や時代が反映された資料の収集に努める。

(7) 市民の読書意欲の向上と資料構成の充実に努めるため、常に資料の更新及び除籍を行う。

(8) 収集の方法として購入、寄贈、交換、配布等の手段を活用し、迅速、的確に収集する。

(9) 公刊される資料の収集だけでなく、地域資料、二次資料、ファイル資料、写真資料、録音・録画資料等の作成に努める。

(10) 国立国会図書館、県立中央図書館、近隣市町村立図書館、類縁機関との連携、協力、役割分担を進めながら収集する。

(11) 図書館資料の収集を組織的、系統的に行うため、具体的な選択基準を作成する。

### 2 収集資料の種類

収集する資料は次のとおりとする。

(1) 図書（一般、青少年・児童用図書、参考図書、外国語図書）

(2) 逐次刊行物（新聞、雑誌、その他）

(3) 官公庁出版物

(4) 郷土資料（富士宮「郷土・行政、富士山関係」資料、古文書、その他）

(5) 視聴覚資料（コンパクトディスク、ビデオディスク、その他）

(6) 福祉関係資料（点字図書、録音図書、大活字本、その他）

(7) その他の資料（パンフレット、リーフレット、チラシ、地図、その他）

### 3 資料別収集方針

資料の種類別収集方針は次のとおりとする。

(1) 図書

ア 一般図書

市民の教養、調査研究、娯楽に資するため、各分野にわたり体系的に収集する。ただし、高度な専門書、学術書は原則として収集しない。

イ 児童 青少年用図書

幼児、児童、青少年の読書習慣の形成や学習のために、各分野の資料を幅広く収集する。ただし各種試験問題や学習参考書については内容を厳選する。

ウ 参考図書

調査、研究に役立つ辞典・辞典類、目録、年鑑、白書を幅広く体系的に収集する

エ 外国語資料

(2) 逐次刊行物

ア 新聞

国内発行の主要な全国紙を中心に、児童・青少年向け新聞、地方紙を収集する。専門紙、機関紙は主要なものを収集する。

イ 雑誌

各分野の基本的雑誌を中心に幼児、児童、青少年、成人、婦人、高齢者向けなど各年代層の趣味や要求に応じた新鮮で最新の情報が得られる雑誌を収集する。

(3) 官公庁出版物

主要なものを収集する。

(4) 郷土資料

富士宮を中心に静岡県全域及び隣接地域であり産業・文化にも密接に関係のある山梨県（主に南部地域）を主に郷土の範囲とし資料の収集を行う。富士宮に関する資料は図書、雑誌、視聴覚資料等網羅的に収集する。

(5) 福祉関係資料

児童から成人までの視覚障害者及び高齢者の利用に供するため、点字図書、録音図書、大活字本、さわる絵本等を収集する。

(6) 視聴覚資料

教養、文化活動、趣味に資するため、ビデオディスク、コンパクトディスク等の映画、音楽、教養、記録等各分野の基本的な作品及び代表的な作品を中心に収集する。

(7) その他の資料

パンフレット、リーフレット、チラシ、地図等は必要に応じて収集する。

## 5 富士宮市立図書館資料廃棄基準

### 1 目的

この基準は、富士宮市財産規則第50条第1項第1号及び第4号で定める資料のうち、不明・事故・不用資料を廃棄することにより、資料を常に新鮮で有効な利用状況に整備することを目的とする。

### 2 定義

廃棄とは、対象となる図書館資料を所定の手続きを経て、図書原簿等資料に関する記録をすべて除籍し、資料を処分することをいう。

### 3 対象

次に該当するものを廃棄対象とする。

#### 1) 亡失

ア 蔵書点検により所在不明が確認された後2年を経たもの。

イ 館外貸出中の資料が盗難・天災・火災等不可効力な事故のため回収が不可能と認められたもの。

ウ 利用者の紛失に伴う弁償代替済の元の資料。

エ 未返納の資料で、催告不能状態が2年以上経過したもの。

#### 2) 汚損・破損

ア 頻繁な使用により著しく破損または汚損したため補修が不可能なもの。

イ 補修に要する費用が該当資料の購入費より高額になるもの。

ウ 利用者の事故等による破損・汚損に伴う弁償代替済の元の資料。

#### 3) 不用資料

ア 内容等が古くなって利用価値が低下し、利用されなくなった資料。ただし、詳細は、別紙「不用資料細則」に定める。

イ 保存が必要と認められた正本以外の複本。

ウ 新版・改訂版等の受入れにより旧版保存の価値がないと認められた資料。

エ 保存期間を経過した雑誌及び新聞。(保存期間の表は別に定める)

#### 4) その他中央図書館長が廃棄を適当と認めたもの。

### 4 廃棄の決定

図書館資料の廃棄は、富士宮市立図書館処務規則第6条により中央図書館長がこれを決定する。

#### 附則

この基準は、平成8年4月1日から施行する。

この基準は、平成28年11月1日から施行する。

## (別紙) 不用資料細則

### I 趣旨

富士宮市立図書館廃棄基準3-3)ーア不用資料について次のとおり定める。

### II 基本事項

- 1 「資料収集方針」及び「選定基準」の蔵書構成を考慮し資料を廃棄する。
- 2 適切な蔵書管理を行うため計画的に廃棄する。
- 3 判断の難しい資料は、必要に応じ廃棄資料選定会を開き資料を廃棄する。

### III 細則

#### 1 図書

##### (1) 一般書

###### ア 分野別図書

- (ア) 1 哲学・宗教、2 歴史・地理、3 社会科学（英数字は請求記号）
  - ・古典的な著作は、資料的価値も高いので慎重に廃棄する。
  - ・主義、主張等に基づく資料は、社会の動向や利用状況を判断し、随時廃棄する。
  - ・社会情勢に敏感に対応して出版された資料は、資料的価値が下がった時点で随時廃棄する。
- (イ) 4 自然科学、5 工学、6 産業
  - ・新分野、新技術の出現により資料的価値が下がった資料は、利用状況をみて随時廃棄する。
- (ウ) 7 芸術、8 言語、文学
  - ・評論書、解説書、技法書、作品等は、総合的に収集しているため、各分野の蔵書構成を考慮し廃棄する。

###### イ 形態別図書

- (ア) 実用書
  - ・実用書は、利用される期間が出版後2-3年の間に集中している。魅力ある蔵書の構成を保つよう随時廃棄する。
- (イ) 専門書・学術書
  - ・専門書は、その資料の専門的・学術的価値を考慮し廃棄する。
- (ウ) 文庫・新書
  - ・「文庫・新書」の形態でのみ出版され、改版が入手できないものは、慎重に廃棄する。

##### (2) 児童書

###### ア 分野別図書

- (ア) 0-8
  - ・長い年月を経て評価の定まった資料は、慎重に選定し廃棄する。
  - ・資料的価値が下がった図書は、随時廃棄する。
- (イ) 9 文学、E 絵本、P かみしばい
  - ・長い年月読みつがれてきた作品は、慎重に選定し廃棄する。
  - ・良い作品と認められた資料は、書評などを参考にし、慎重に廃棄する。

##### (3) その他

###### ア 複本

利用のない複本は、一般書に準じて廃棄する。

###### イ 多巻資料

- ・一部二冊以上の図書で欠本があり、資料的価値がない及び品切れ・絶版などで入手不可能なものは、随時廃棄する。
- ・全集・合作集で、長い期間利用されないもの及び欠巻が多くまたは資料的価値を失ったものは、類似の資料が出版された場合に廃棄する。

#### 2 雑誌・新聞

雑誌・新聞は、別紙の保存年数を経過したものを廃棄する。(保存期間は別に定める)ただし、特集記事など資料価値のあるものはその号だけ廃棄しない。

#### 3 視聴覚資料

図書に準ずる。

#### 4 対象外資料

- (1) 富士宮資料、静岡県資料等の郷土資料。
- (2) 辞典・事典、白書、年鑑、ハンドブック等の参考図書。
- (3) 既に絶版等で入手が困難で不可能であり、資料的価値が高く保存が必要と認めた資料。

キャラクターマーク  
“ブックちゃん”



図書館標語

- あなたの図書館 わくわく図書館
- こころにうるおい 本のある暮らし
- 図書館は「知りたい」あなたをお手伝い

令和 7 年度  
富士宮市立図書館の概要  
令和 7 年 7 月発行

編集・発行

富士宮市立中央図書館

〒418-0067 富士宮市宮町 13 番 1 号

TEL0544-26-5062 Fax0544-26-1284

<https://www.fujinomialib.jp>